

استخدام التطريز بشرائط الساتان مع التطريز اليدوي لرفع القيمة الجمالية لملابس السهرة للسيدات Integrating Satins Strips with Manual Embroidery for Enhancing Ladies Evening Wear Aesthetics

أسمهان اسماعيل محمد النجار

أستاذ مساعد - قسم الملابس والنسيج - كلية الاقتصاد المنزلي

ملخص البحث Abstract:

الكلمات الدالة
ملابس السهرة
Evening wear
التطريز
Embroidery
شرائط الساتان
Satin ribbons
القيمة الجمالية
Aesthetic value

دائما تحتاج المرأة الى التميز والافراد والظهور بالمظهر الأنيق الرائع الملفت للنظر وأكثر المناسبات التي يمكن ان تتألق فيها المرأة هي المناسبات الخاصة، الأفراح وأعياد الميلاد، وتتكبد المرأة الكثير من الأموال لشراء هذه النوعية من الملابس لما في هذه القطع من زخارف وتطريز بالفصوص واللؤلؤ والخرز والخيوط، لذلك كانت الكثير من السيدات تجدن صعوبة في الظهور بالمظهر الأنيق في تلك المناسبات الخاصة بسبب التكلفة العالية لهذه الموديلات، علاوة على أنتشار الملابس ذات المظهر التقليدي للتطريز بالخرز، الترتير، الولي... ..ومن هنا جاءت فكرة البحث من قبل الباحثة التي كان هدفها الأساسي هي تزيين وتطوير ملابس السهرة للسيدات، عن طريق دمج الغرز البسيطة من الشغل بشرائط الساتان مع التطريز اليدوي المتمثل في الخرز، اللؤلؤ، خيوط السيرما، وغيرها فهي طريقة أعتبرتها الباحثة وسيلة جديدة لتطوير ملابس السهرة، حتى تفي بأحتياجات المرأة، وكانت أهم نتائج الدراسة أن المستهلكات من السيدات قد أقبلن على هذه الفكرة وتقبلوها بأعجاب، واعتبرن هذه الشرائط فكرة جديدة يجب تطبيقها وتجربتها، وقد أظهرت النتائج بعد التحليل الإحصائي أن التصميمات المنفذة بتقنية التطريز بشرائط الساتان مع التطريز اليدوي قد أحدثت تطورا كبيرا في ملابس السهرة للسيدات وها وفقا لآراء المستهلكات، وأظهرت النتائج الإحصائية أيضا أن التصميمات المنفذة بتلك التقنية قد أحدثت ارتقاء بالقيمة الجمالية لملابس السهرة للسيدات وفقا لآراء المتخصصين في الملابس والنسيج.

Paper received 5th August 2014, Accepted 9th December 2014 Published 1st of January 2015

الباب عبد الحميد-٢٠٠٢م).

الإطار النظري Theoretical framework

الخواص الوظيفية لملابس السهرة:

خواص مرتبطة بجودة التصميم: يتميز التصميم بالشكل الغير مألوف ويتمشى مع الموضة مع مراعاة أسس وعناصر التصميم.
خواص جمالية للأقمشة: تتميز الأقمشة التي تستخدم في ملابس السهرة بالألوان البراقة اللامعة، الشفافة، والأقمشة الفاخرة، وتنسم بالأنسدال، مطرزة بالخرز، والفرو بما يتناسب مع التصميم ويتوافق مع الموضة.

خواص مرتبطة بجودة الأداء: يجب أن تكون الألوان أكثر ثباتا للضوء وتحقق الحرية في الحركة (عليه عابدين-٢٠٠٢م).

الخامات التي تستخدم في تنفيذ ملابس السهرة:

الأقمشة التي تستخدم ذات طبيعة خاصة بمعنى أن تكون براقية، لامعة، شفافة أو من الأقمشة الوبرية وكثيرا ما يطرز بالخرز والریش (إيهاب فاضل-٢٠٠١م)، وتنقسم الخامات المستخدمة إلى:

القسم الأول: الخامات الأساسية

اولا: الأقمشة:

١ - الدانتيل: lace

هو قماش ينتج يدويا أوآليا وذو زخارف عديدة (نجاة باوزير-٢٠٠١م)، ويكون منقوش بأشكال وورود وأزهار مطرزة وهي في حد ذاتها مصدر ألهام للمصمم (إيهاب فاضل-٢٠٠١م).

٢ - الأقمشة اللامعة (الساتان): bright fabrics

عبارة عن قماش يعطى الأحساس بالنعومة واللمعان الشديد، وتحتاج الى عناية خاصة وأكثر هذه الأقمشة شهرة هي الساتان والتفتاه، ومن أنواع الأقمشة الساتان:

الساتان دوشيس - الساتان المنزلق - الساتان الظهر - الساتان المجهز بظهر الكريب.

٣ - الأقمشة الحريرية: silk fabrics

القماش الحريري هو قماش ناعم أملس لامع له مظهر الحرير الطبيعي ويتميز بخفة الوزن.

٤ - الأقمشة الشفافة: transparent fabrics

مقدمة Introduction

الحفلات والأمسيات الرسمية يجب أن تتميز ملابسها بالتصميمات الخاصة (زينب عبد الحفيظ-٢٠٠٢م)، فهي الملابس التي تستخدم في الأفراح وأعياد الميلاد والمناسبات الخاصة (هدى عبد الرحمن-٢٠٠٠م)، والأقمشة كثيرا ما تطرز وتزركش بالخرز والفصوص والجالونات (نجاة باوزير-٢٠٠٢م)، وتنتمى أزياء ملابس السهرة بالألوان ذات القيمة العالية(روبرت سكوت-١٩٨٠م).

تصنيفات ملابس السهرة :

١ - ملابس الحفلات الرسمية: uniform
الفساتان الأسود اللون مع قطعة من الأكسسوار من أجمل الأشكال التي ترتدى في الحفلات الرسمية (إيهاب فاضل-٢٠٠١م).

٢ - ملابس العشاء: dinner wear
هي أزياء أقل تعقيدا في تفصيلاتها من ملابس الحفلات الرسمية(نجاة باوزير-٢٠٠٢م)، ويفضل أن تكون طويلة من الساتان، والقماش يكون مطرزا، والألوان يجب أن تكون حيوية أنيقة(روبرت سكوت-١٩٨٠م).

٣ - ملابس السهرات والمناسبات الخاصة: special evening wear

هي الملابس التي ترتدى في الأفراح وأعياد الميلاد والمناسبات الخاصة (لطيفة بارك-٢٠٠٤م)، لذلك تلجأ المرأة ألى استخدام كل الوسائل لتبدو أكثر جمالا وأناقة(نجاة باوزير-٢٠٠٢م).

من أهم سمات ملابس السهرة:

- تتميز بالتصميمات الراقية المتنوعة .
- يجب ان تتوفر الأنسدالية في الخامة.
- تختلف أطوالها على حسب الموضة.
- القماش لامعا وبراق وذات نقوش وألوان زاهية.
- يزرکش بالتطريز والریش والدانتيل.
- تكمل ملابس السهرة بأكسسوارات خاصة كالحقائب، والأحذية المصنوعة من الساتان المطرزة والمرصعة باللؤلؤ، وحسب الموضة السائدة أيضا(أحمد رشدان-فتح

يستخدم فيها الشرائط الحريرية الرقيقة بعروض وألوان متعددة، وكذلك بأساليب مختلفة في التنفيذ، تطرز بها الأزهر وأوراقها وغيرها من التصميمات، والتطريز بالشرائط ظهر في إنجلترا في أوائل القرن الثامن عشر وزادت شعبيته عندما بدأ (تشارلز) باستعمال (اشرطة rococo) لتزيين أردية الأغنياء المشهورين، كما استخدم التطريز بالشرائط الحريرية لتزيين حلية الكهنة (شيرين غلاب، رشا مبارك- ٢٠١١م)، وبعد ذلك رشح هذا النوع من التطريز لدخول عالم الأزياء والموضة أثناء الثورة الصناعية. وهناك العديد من الأدوات والخامات المساعدة اللازمة للتطريز بشرائط الساتان ومنها:

١- الأشرطة وخيوط التطريز:
هناك العديد من أنواع شرائط الساتان المستخدمة في التطريز، ويتم الاختيار وفقا لطبيعة الاستخدام ونوع المنتج فمنها (شرائط الساتان-خيوط الصوفية-خيوط القطنية-خيوط المعدنية-خيوط الحريرية).

٢- الأبر (Needle):
تتنوع الأبر من حيث السمك والطول والحجم وشكل (الثقب) وكذلك من حيث شكل سننها أو حافتها، واختيار الإبر يعتمد على النسيج وكذلك أنواع الغرز وسمك الخيط.

وهناك أنواع مختلفة من الإبر منها:
١- ابرة التطريز crewel needle ٢- ابرة شنيل chenille needle
٣- ابرة حادة السن sharp needle ٤- ابرة التبيستري tapestry

المقص هو أداة قاطعة تتكون من سلاحين مجهزين بطريقة مناسبة يسهل بها قطع وقص الأقمشة، وتستخدم دائما في التطريز مقصات صغيرة الحجم ذات سن مدبب حاد يقص الخيوط الزائدة على ظهر النسيج، وكذلك لتفريغ النسيج في بعض التصميمات بعد تطريزها مثل غرزة الريشيلو وغرزة الفستون (Dorothy Wood, 2005).

أما الأطر Framers فتعد عاملا مساعدا للحصول على نتيجة أفضل حيث تحافظ الطارة على القماش مشدودا في داخلها بحيث لا يتحرك أثناء التطريز، ويتكون الإطار من حلقتين تصنعان عادة من الخشب أو البلاستيك أو المعدن، يتداخل كل منها في الأخرى وتحتوي الحلقة الخارجية على تعليقات لولبية لذلك فإنه ممكن الإبقاء على القماش مشدودا في مكانه أثناء عملية التطريز. والكشيتان Thimble هو عن جسم إسطواني مجوف يشبه القمع ويصنع من البلاستيك أو المعدن يلبس في الأصبع الأوسط من اليد اليمنى ليساعد على إدخال الأبرة في النسيج و سرعة العمل، يحمي الأصبع من دخول الإبرة فيه إذا تمسك الإبرة بين الإصبعين الإبهام والسبابة، والأصبع الوسطى التي بها الكشيتان تدفع الإبرة الى الأمام فلا يتعرض الأصبع للأذى، وهو من الأدوات الهامة والضرورية للحماية أثناء عملية التطريز وللوصول الى أفضل وأسرع النتائج .

ويتوافر في الأسواق الكثير من الشرائط المستخدمة في التطريز بعروض مختلفة فمنها ٢, ٤, ٦, ٧، مليمتر، والأكثر شيوعا منها (٤ مليمتر، ٧ مليمتر)، وبالنسبة للإبر فالنوع الأكثر شيوعا إبر (Chenille) حيث تتميز بالسن الحاد، والعين الكبيرة، ومتوفرة عموما في المقاسات (١٣-٢٦).

ومن أهم مميزات التطريز بشرائط الساتان أنه يستغرق تقريبا (٥/١) من الوقت عند تنفيذه إذا ما قورن بغير التطريز الأخرى (رشا مبارك- ٢٠٠٩م)، ومن أنواع غرز التطريز بشرائط الساتان (غرزة السراجة الزخرفية، الغرزة المستقيمة، غرزة الفرع، غرزة العقدة، غرزة السلسلة، غرزة أوراق الشجر، غرزة المارجريت، غرزة البطانية، غرزة ضلع السمكة، غرزة وردة الجوري، غرزة الميلاني، غرزة العجمية، غرزة زهرة التويجة،

من هذه الأقمشة:
أقمشة الشيفون-أقمشة الجورجيت-أقمشة التل-كرب دى شين-الأورجانزا-أقمشة الكريب جورجيت((إيهاب فاضل-٢٠٠١م).

٥- الأقمشة الوبرية velvet fabrics وهي من المنسوجات التي يوجد بها ثلاث مجموعات من الخيوط لتكون الوبرة ومنها نوعان (قطيفة من السداء - قطيفة من اللحم).

٦- الأقمشة الجرسية jersey fabrics هو قماش تريكو مع استخدام الغرزة العادية في الوجه والغرزة العكسية في الظهر وهي تعطي تأثيرا جيدا لملايس السهرة.

٧- الأقمشة ذات المطاطية Fabrics with rubber هي الأقمشة التي تتميز بقابليتها للأستطالة وهي إما منسوجة أو تريكو.

٨- الأقمشة المطرزة: Decorated fabrics يوجد أشكال لا نهائية من الأقمشة المطرزة تختلف حسب نوع القماش المستخدم، كما تختلف تبعا للخامات المستخدمة في التطريز مثل الخرز- الترتير- جالونات..

ثانيا: خيوط الحياكة
تعتبر خيوط الحياكة من المستلزمات الأساسية المؤثرة على جودة الملابس النهائية، لما لها من تأثير مباشر على قوة احتمال الملابس بعد أنتاجها حيث أنها العامل الوحيد لربط الأجزاء المكونة للقطع مع بعضها .

ونظرا لأهمية خيط الحياكة يجب التعرف على كيفية اختيار الخيط المناسب للقطعة الملابس المراد أنتاجها وفيما يلي النقاط الواجب مراعاتها:

نوع الخيط - نمره الخيط - التجهيز النهائي للخيط - المتانة والمطاطية (نجوى شكرى-٢٠٠٩م).

القسم الثاني:الخامات الثانوية (المساعدة)
المكملات المتصلة:

المكمل المتصل من الخامات الثانوية وهو كل ما يضاف الى الملابس بغرض وظيفي أو للزينة ويؤدي إلى رفع قيمة الموديل ويكسبه رونقا وبهاء، ومن أهم هذه المكملات المتصلة السوست، الكيش، الأزرار، الخفاف النايلون، الجالون، الشراشيب، الدانتيل، الكرانيش، البيبي، الكلف، الأبليك، الريش، التطريز.....(نادية خليل-٢٠٠١م)،(لين شبارود-غادة رمضان-٢٠٠١م).

المكملات المنفصلة:
المكمل المنفصل الذي يمكن وضعه وخلعه، ومن هذه المكملات حقائب اليد، الأحزمة، الفقاظ، الإشارات، أربطة العنق، الحل، الشال، الجوارب، الأحذية.....(زينب فرغلي-٢٠٠٦م)، (منار معروف-٢٠٠٩م).

التطريز يعد أحد الفنون الرائعة المرتبطة بمجال الملابس، بل إنه من أكثرها انتشارا في العالم، وهو من الفنون المحببة لدى الكثيرين حيث يقوم البعض بأدائه لمجرد التسلية وشغل وقت الفراغ، أو عمل أشياء ناعمة مثل الستائر والملابس والمفروشات بأنواعها، ويمكن ان يمثل التطريز مصدرا مناسباً للدخل في صورة مشاريع صغيرة او مصانع كبيرة ، ويمكن تنفيذه يدويا، او بواسطة الماكينات الحديثة على الأقمشة بكل أنواعها قطنية، حريرية، صوفية، وكتانية، كذلك يمكن تنفيذه على الجلود الطبيعية والصناعية.

والتطريز تعبير عن الأحساس بالجمال، والغرزة بأشكالها وألوانها المختلفة هي الأداة الأساسية للتعبير عن الفكرة التي يريدها الفنان، فالمطرز لديه المئات من التركيبات لبناء عمله الفني في أزهى صورة، ويستخدم التطريز لزخرفة الملابس والمكملات نفسها وهو ليس مجرد غرز تحاك حول خطوط التصميم، انما هي فرصة للتجريب مع اللون والملمس والغرز، أو جميع الأساليب التقنية كما أنها تعكس فكرة معينة لموضة ما.

والتطريز بشرائط الساتان أسلوب من أساليب التطريز التي

تكمُن في إيجاد صياغة للعلاقة بين التطوير والتزيين لملابس السهرة وبين استخدام التطريز (بشروط الساتان مع التطريز اليدوي). الأمر الذي يسوقنا إلى التساؤلات الآتية:

- هل أسهمت الغرز المنتجة من التطريز بشروط الساتان في تطوير انماط التزيين لملابس السهرة؟
- هل يمكن دمج التطريز اليدوي مع التطريز بشروط الساتان للحصول على انماط تصميمية جديدة؟

هدف البحث Objectives:

- تطوير انماط التزيين والتجديد في ملابس السهرة للسيدات عن طريق دمج التطريز بشروط الساتان مع التطريز اليدوي.

منهج البحث Methodology:

وقد سعى البحث إلى تحقيق هدف البحث بتوفير دراسة وصفية تحليلية مع تطبيقات عملية أسهمت في تحديد أهم السمات المميزة لملابس السهرة، تصنيفات ملابس السهرة، الخامات المستخدمة في تنفيذ ملابس السهرة، أنواع شرائط الساتان، الخامات المستخدمة في تنفيذ غرز الساتان، ومن خلال أيضا تجميع الدراسات السابقة الخاصة بملابس السهرة وما تم التوصل إليه، وتمثلت الأعمال التطبيقية في مجموعة الموديلات المنفذة لملابس السهرة التي تم اقتراحها، وتم تقييم التصميمات من خلال أدوات الدراسة التي ضمت:

- 1- استمارة تحكيم خاصة للمتخصصين في مجال الملابس والنسيج، لعرض الموديلات المنفذة عليهم للتحقق من كون هذه الموديلات ترتقي بالقيمة الجمالية لملابس السهرة من عدمها.
- 2- استمارة استبيان خاصة للمستهلكات لإبداء رأيهن في تلك الموديلات المنفذة، للتحقق من قدرة هذه الموديلات على التطوير والتجديد لملابس السهرة، وتم صياغة الفروض التالية للتحقق من قدرة البحث على الوصول إلى تحقيق واضح وبشكل علمي لكل من أهداف وتساؤلات البحث.

فروض البحث Hypothesis:

- وجود دلالة معنوية بين استخدام التطريز بشروط الساتان مع التطريز اليدوي وبين الارتقاء بجماليات ملابس السهرة للسيدات وفقا لأراء المتخصصين.
- وجود دلالة معنوية بين استخدام التطريز بشروط الساتان مع التطريز اليدوي وبين إضفاء سمة التطوير والحداثة على ملابس السهرة للسيدات وفقا لأراء المستهلكات.

التطبيقات Applications:

اقتصر البحث على تطوير وتعديل شكل ملابس السهرة بإدخال تقنية جديدة ومتطورة على ملابس السهرة وهي التطريز باستخدام شرائط الساتان ودمجها مع الأحجار، الخرز لتضفي الرقي والتطوير على ملابس السهرة وذلك من خلال:

قامت الباحثة باقتراح عدد (3) تصميمات من ملابس السهرة عبارة عن:

- التصميم الأول: عبارة عن فستان سواريه من اللون الموف، وخامته من الساتان الدوشيس، والكم الأيمن من التل الموف مع قصه من الصدر إلى الكنف الأيسر، والكم الأيسر من الساتان الدوشيس وتم التطريز على التل بشرائط الساتان ذات اللون الموف الغامق، والفتاح، والأخضر، وتم دمج التطريز اليدوي مع شرائط الساتان بالوان الموف، والأخضر.
- التصميم الثاني: عبارة عن بلوزة من الساتان الرصاصي وعليها التطريز بشرائط الساتان ذات اللون الرصاصي بدرجاته مع شرائط الساتان الأصفر، حيث أن كل هذه الألوان موجودة في الجيبة الكلوش المنقوشة ذات اللون الرصاصي، الأصفر، وتم عمل كوكتيل من ألوان الجيبة الشيفون في البلوزة بواسطة شرائط الساتان، مع دمج شرائط الساتان بالتطريز اليدوي.
- التصميم الثالث: عبارة عن فستان سهرة من اللون البني، وخامته

غرز الزهرة المفتوحة). ولأن التطريز بشروط الساتان من المجالات الحديثة نوعا ما فقد ندرت الأبحاث في مجاله ومن الدراسات الخاصة بهذه التقنية دراسة، والتي استهدفت دراسة أنواع شرائط الساتان التي يمكن استخدامها في التطريز، والغرز التي يمكن تنفيذها بهذه الشرائط مع تنفيذ نماذج متنوعة على ملابس المحجبات، وكان من أهم نتائج الدراسة التعرف على التقنيات المتنوعة للتطريز بشروط الساتان وإمكانياته المختلفة في الارتقاء بمستوى الموديلات المنفذة (شيرين غلاب، رشا مبارك- ٢٠١١م). ونجد كذلك أن نفس الدراسة شيرين غلاب، رشا مبارك (٢٠١١م) قد أهتمت بإدخال التكنولوجيا الحديثة في التدريس من خلال استخدام الحاسب الآلي في تدريس التصميم والتطريز بشروط الساتان وساهم البحث في إعداد جيل من الطلاب القادرين على التعامل مع الكمبيوتر خصوصا مع أطلاق الثورة المعلوماتية وثورة التقنيات.

ملابس السهرة:

وقامت دراسة ليلي فدا (٢٠٠٦م) بتحقيق هدفها وهو جعل ملابس السهرة الموجودة في مجتمعنا تلائم وتتفق مع الضوابط الشرعية للباس المرأة، وتوصلت إلى إجراء تعديلات لملابس السهرة الغير محتشمة الموجودة بالأسواق لتلائم مع مجتمعنا الشرقي. وأهتمت دراسة ماجدة يوسف اسماعيل (٢٠٠٧م) باستطلاع آراء طالبات قسم التربية الأسرية كلية التربية جامعة طيبة بالمدينة المنورة نحو تعلم مادة التصميم وتنفيذ ملابس المناسبات ومدى الاستفادة منها في اختيار ملابسهن وتوصلت أن الآراء كانت إيجابية وأن تدريس مادة التصميم وتنفيذ ملابس المناسبات كان له تأثير على قرار اختيار ملابسهن.

وقام محمد إبراهيم (٢٠٠٨م) بدراسة أعمال الفنان بيكاسو وتوصلت إلى الاستفادة من أعمال الفنان بيكاسو في ابتكار الأقمشة النسجية المطبوعة التي تصلح لتصميمات ملابس السهرة للسيدات. أما إلهام سفيان (٢٠٠٩م) فقد أهتمت بفكرة ملابس السهرة للسيدات من خلال بعض المؤثرات الجديدة مثل المرئيات الثقافية والبيئية والفنية، وتوصلت إنه لا يمكن عمل ملابس واحد يتطابق مع العدد اللانهائي من الأجسام البشرية.

ذكرت دراسة لكل من أحمد فاروق وأسماهان اسماعيل النجار (٢٠٠٩) إمكانية الوصول إلى أفضل الخواص الوظيفية لتقنية حياكة ملابس السهرة للسيدات، وتوصلت إلى إنه من خلال إجراء المعالجات الأولية على الأقمشة المستخدمة التي تم اختيارها لتناسب ملابس السهرة، مع تطبيق متغيرات للحياكة، وكانت النتيجة اختيار أفضل خيط حياكة، أفضل نمره إبره حياكة، أفضل كثافة غرزة.

بينما أكدت لمياء حسن (٢٠٠٩م) على تأثير تقنيات التطريز الآلي على مظهرية أقمشة الساتان، التغلب على العيوب الفنية الحادثة أثناء التطريز الآلي على أقمشة الساتان التي تستخدم لملابس السهرة. وتوصلت أمل عبد السميع (٢٠١١م) إلى أن عالم البحار يشكل واحد من أهم المصادر الغنية لمصمم الأزياء لما تحويه من أسماك ونباتات وشعب مرجانية وأحياء مائية، وتوصلت إلى إنه لزام على مصمم الأزياء أن يثري تصميم أزياء ملابس السهرة بمرجانيات البحر الأحمر للحصول على تصميم ملبسي جديد.

بينما ركز إيهاب فاضل ورائيا زكي (٢٠١١م) على الاستفادة من تقنيات الحاسب المتعددة في تصميم وطباعة بعض ملابس السهرة سابقة التشكيل والمتأثرة بفن الخداع البصري، وبالإضافة إلى كيفية الاستفادة من الجمع بين أربعة محاور رئيسية ألا وهي (التصميم، فن التشكيل على المانيكان، فن الخداع البصري من المدرسة التجريدية، بخلاف تقنيات الحاسب المتعددة) لعمل تصميمات تصلح لملابس السهرة.

مشكلة البحث Statement of the problem:

وهكذا تؤكد مما سبق يمكن الخلوص بأن مشكلة الدراسة الحالية

الملابس والنسيج وعددهم (٢٥ محكم).
- ثم تم إعداد وتطبيق أستمارة تحكيم لعرض الثلاث موديلات المنفذة (- فستان سواريه لونه موف - بلوزة رصاصي مع جيبية منقوشة بالرصاصي، فستان سوريه لونه بني) على المستهلكات وابداء رأيهن في تلك الموديلات المنفذة.
- تم عرض الموديلات المنفذة وأستمارة التحكيم على المستهلكات وكان عددهن (٣٠٠ سيدة).
لموديلات المنفذة:

من الساتان البني، وعليه طبقة من التل ولونه بني أيضا، وتم التطريز على التل بشرائط الساتان ذات اللون البني مع درجات اللون، ودمجت الباحثة مع شرائط الساتان التطريز اليدوي بالغرز الفوشيا، التركواز، مع البني، والكم الأيسر مختلف عن الكم الأيمن في كونه واسع وبأسورة في نهاية الكم.
تم إعداد وتطبيق أستمارة تحكيم لعرض الثلاث موديلات المنفذة (- فستان سواريه لونه موف - بلوزة رصاصي مع جيبية منقوشة بالرصاصي، فستان سوريه لونه بني) على المتخصصين في مجال **النموذج التصميمي الأول**



شكل (٣) التطريز بشرائط الساتان

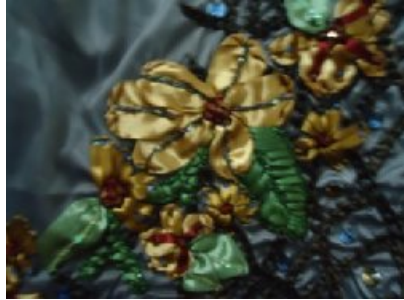


شكل (٢) الأمام



شكل (١) الخلف

النموذج التصميمي الثاني



شكل (٦) التطريز بشرائط الساتان



شكل (٥) الكم



شكل (٤) الأمام

النموذج التصميمي الثالث



شكل (٩) شكل التطريز شرائط الساتان



شكل (٨) من الأمام



شكل (٧) من الخلف

جدول (١) قيم معاملات الارتباط بين الدرجة الكلية لكل محور والدرجة الكلية للاستبيان

المحاور	الارتباط	الدلالة
المحور الأول : عناصر التصميم	٠.٩٠٩	٠.٠١
المحور الثاني : أسس التصميم	٠.٧٢٩	٠.٠١
المحور الثالث : تحقيق القيم الجمالية للتصميمات المنفذة	٠.٨٥٥	٠.٠١

يتضح من الجدول أن معاملات الارتباط كلها دالة عند مستوى (٠.٠١) لاقتربها من الواحد الصحيح مما يدل على صدق وتجانس محاور الاستبيان .

النتائج

يقصد بالثبات reability دقة الاختبار في القياس والملاحظة ، وعدم تناقضه مع نفسه ، واتساقه واطراده فيما يزودنا به من معلومات عن سلوك المفحوص ، وهو النسبة بين تباين الدرجة

النتائج

الصدق والثبات:

صدق استبيان المتخصصين :

يقصد به قدرة الاستبيان على قياس ما وضع لقياسه .

صدق الاتساق الداخلي :

حساب معاملات الارتباط بين الدرجة الكلية لكل محور من محاور الاستبيان والدرجة الكلية للاستبيان .

الصدق باستخدام الاتساق الداخلي بين الدرجة الكلية لكل محور

والدرجة الكلية للاستبيان :

تم حساب الصدق باستخدام الاتساق الداخلي وذلك بحساب معامل الارتباط (معامل ارتباط بيرسون) بين الدرجة الكلية لكل محور "عناصر التصميم ، أسس التصميم ، تحقيق القيم الجمالية للتصميمات المنفذة" والدرجة الكلية للاستبيان ، والجدول التالي يوضح ذلك :

على المقياس التي تشير إلى الأداء الفعلي للمفحوص ، و تم حساب
الثبات عن طريق :
1- معامل الفا كرونباخ Alpha Cronbach
2- طريقة التجزئة النصفية Split-half

جدول (٢) قيم معامل الثبات لمحاو الاستبيان

المحاو	معامل الفا	التجزئة النصفية
المحور الأول : عناصر التصميم	٠.٨٧٤	٠.٨٢٦ – ٠.٩١٣
المحور الثاني : أسس التصميم	٠.٧٥٦	٠.٧٩٩ – ٠.٧٠٦
المحور الثالث : تحقيق القيم الجمالية للتصميمات المنفذة	٠.٩١١	٠.٩٥٠ – ٠.٨٦٣
ثبات الاستبيان ككل	٠.٨٢٩	٠.٧٧٨ – ٠.٨٦٢

(٠.٠١ – ٠.٠٥) لاقترباها من الواحد الصحيح مما يدل على صدق وتجانس عبارات الاستبيان .

الثبات :

يقصد بالثبات reability دقة الاختبار في القياس والملاحظة ، وعدم تناقضه مع نفسه ، واتساقه واطراده فيما يزودنا به من معلومات عن سلوك المفحوص ، وهو النسبة بين تباين الدرجة على المقياس التي تشير إلى الأداء الفعلي للمفحوص ، و تم حساب الثبات عن طريق :

1- معامل الفا كرونباخ Alpha Cronbach
2- طريقة التجزئة النصفية Split-half

جدول (٤) قيم معامل الثبات للاستبيان

معامل الفا	التجزئة النصفية	ثبات الاستبيان ككل
٠.٨٠٨	٠.٧٥٠ – ٠.٨٤٨	

يتضح من الجدول السابق أن جميع قيم معاملات الثبات : معامل الفا ، التجزئة النصفية ، دالة عند مستوى ٠.٠١ مما يدل على ثبات الاستبيان .

الفرض الأول :

وجود دلالة معنوية بين استخدام التطريز بشرائط الساتان مع التطريز اليدوي في التصميمات المنفذة لملابس السهرة وبين الارتقاء بجماليات ملابس السهرة للسيدات وفقا لآراء المتخصصين

وللتحقق من هذا الفرض تم حساب تحليل التباين لمتوسط درجات التصميمات الثلاث المنفذة لملابس السهرة باستخدام التطريز بشرائط الساتان مع التطريز اليدوي وبين الارتقاء بجماليات ملابس السهرة للسيدات وفقا لآراء المتخصصين والجدول التالي يوضح ذلك :

يتضح من الجدول السابق أن جميع قيم معاملات الثبات : معامل الفا ، التجزئة النصفية ، دالة عند مستوى ٠.٠١ مما يدل على ثبات الاستبيان .

الصدق**صدق استبيان المستهلكات :**

يقصد به قدرة الاستبيان على قياس ما وضع لقياسه .

صدق الاتساق الداخلي :

تم حساب الصدق باستخدام الاتساق الداخلي وذلك بحساب معامل الارتباط (معامل ارتباط بيرسون) بين درجة كل عبارة والدرجة الكلية للاستبيان ، ويوضح جدول (٣) ذلك. جدول (٣) قيم معاملات الارتباط بين درجة كل عبارة والدرجة الكلية للاستبيان

م	الارتباط	الدالة
١-	٠.٨٤٠	٠.٠١
٢-	٠.٩١٨	٠.٠١
٣-	٠.٦٠٢	٠.٠٥
٤-	٠.٩٥٦	٠.٠١
٥-	٠.٧٠١	٠.٠١
٦-	٠.٧٣٥	٠.٠١
٧-	٠.٨٦٦	٠.٠١
٨-	٠.٧٩٢	٠.٠١
٩-	٠.٦٣٩	٠.٠٥
١٠-	٠.٦٤٠	٠.٠٥
١١-	٠.٩٣٥	٠.٠١
١٢-	٠.٨٢٩	٠.٠١
١٣-	٠.٨٨١	٠.٠١

يتضح من الجدول أن معاملات الارتباط كلها دالة عند مستوى

جدول (٥) تحليل التباين لمتوسط درجات التصميمات الثلاث المنفذة لملابس السهرة باستخدام التطريز بشرائط الساتان مع التطريز اليدوي وبين الارتقاء بجماليات ملابس السهرة للسيدات وفقا لآراء المتخصصين

بين المجموعات	مجموع المربعات	متوسط المربعات	درجات الحرية	قيمة (ف)	الدالة
بين المجموعات	٢٠٩٣.٨٤٧	١٠٤٦.٩٢٣	٢	٣٠.٣٥٣	٠.٠١ دال
داخل المجموعات	٢٤٨٣.٤٠٠	٣٤.٤٩٢	٧٢		
المجموع	٤٥٧٧.٢٤٧		٧٤		

الأول.

يتضح من الجدول (٧) وجود دلالة معنوية بين التصميم الأول والتصميم الثالث ، حيث كانت قيمة (ت) ٨.٠٠٨ وهي قيمة دالة إحصائيا عند مستوي ٠.٠١ لصالح التصميم الأول ، أي أن استخدام التطريز بشرائط الساتان مع التطريز اليدوي فالتصميم الأول كان أكثر رقيًا بجماليات ملابس السهرة من التصميم الثالث . يتضح من الجدول (٨) وجود دلالة معنوية بين التصميم الثاني والتصميم الثالث ، حيث كانت قيمة (ت) ٦.١٢٠ وهي قيمة دالة إحصائيا عند مستوي ٠.٠١ لصالح التصميم الثاني ، أي أن استخدام التطريز بشرائط الساتان مع التطريز اليدوي فالتصميم الثاني كان أكثر رقيًا بجماليات ملابس السهرة من التصميم الثالث .

يتضح من جدول (٥) إن قيمة (ف) كانت (٣٠.٣٥٣) وهي قيمة دالة إحصائيا عند مستوى (٠.٠١) ، مما يدل على وجود دلالة معنوية بين استخدام التطريز بشرائط الساتان مع التطريز اليدوي في التصميمات المنفذة لملابس السهرة وبين الارتقاء بجماليات ملابس السهرة للسيدات وفقا لآراء المتخصصين ، ولمعرفة اتجاه الدلالة تم تطبيق اختبار (ت) T . Test بين كل تصميمين علي حدة والجدول التالي ٦ الى ٨ توضح ذلك

يتضح من الجدول (٦) وجود دلالة معنوية بين التصميم الأول والتصميم الثاني ، حيث كانت قيمة (ت) ٩.١٤٥ وهي قيمة دالة إحصائيا عند مستوي ٠.٠١ لصالح التصميم الثاني، أي أن استخدام التطريز بشرائط الساتان مع التطريز اليدوي فالتصميم الثاني كان أكثر ارتقاء بجماليات ملابس السهرة من التصميم

جدول (٦) الدلالة بين متوسط درجات التصميم الأول والتصميم الثاني

المتوسط الحسابي	الانحراف المعياري	العينة	درجات الحرية	قيمة (ت)	الدلالة
٢٥.١٨٧	٢.٣٤١	٢٥	٢٤	٩.١٤٥	دال عند ٠.٠١ لصالح التصميم الأول
٣٣.٢١٤	٣.٠٢٧	٢٥	٢٤	٩.١٤٥	التصميم الثاني

جدول (٧) الدلالة بين متوسط درجات التصميم الأول والتصميم الثالث

المتوسط الحسابي	الانحراف المعياري	العينة	درجات الحرية	قيمة (ت)	الدلالة
٢٥.١٨٧	٢.٣٤١	٢٥	٢٤	٨.٠٠٨	دال عند ٠.٠١ لصالح التصميم الأول
١٨.٨٨٤	١.٢١٥	٢٥	٢٤	٨.٠٠٨	التصميم الثالث

جدول (٨) الدلالة بين متوسط درجات التصميم الثاني والتصميم الثالث

المتوسط الحسابي	الانحراف المعياري	العينة	درجات الحرية	قيمة (ت)	الدلالة
٣٣.٢١٤	٣.٠٢٧	٢٥	٢٤	٦.١٢٠	دال عند ٠.٠١ لصالح التصميم الثاني
١٨.٨٨٤	١.٢١٥	٢٥	٢٤	٦.١٢٠	التصميم الثالث

وللتحقق من هذا الفرض تم حساب تحليل التباين لمتوسط درجات التصميمات الثلاث المنفذة لملابس السهرة باستخدام التطريز بشرائط الساتان مع التطريز اليدوي وبين إضفاء سمة التطوير على ملابس السهرة للسيدات وفقا لأراء المستهلكات ويوضح جدول (٩) ذلك.

يتضح من جدول (٩) إن قيمة (ف) كانت (٤٣.٦٩٠) وهي قيمة دالة إحصائيا عند مستوى (٠.٠١) ، مما يدل على وجود فروق ذات دلالة معنوية بين استخدام التطريز بشرائط الساتان مع التطريز اليدوي في التصميمات المنفذة وبين إضفاء سمة التطوير على ملابس السهرة للسيدات وفقا لأراء المستهلكات ، ولمعرفة اتجاه الدلالة تم تطبيق اختبار (ت) . Test بين كل تصميمين علي حدة والجداول ١٠ الى ١٢ توضح ذلك.

ويتضح من الجدول (١٠) وجود فروق ذات دلالة معنوية بين التصميم الأول والتصميم الثاني ، حيث كانت قيمة (ت) ٩.٨٨٣ وهي قيمة دالة إحصائيا عند مستوي ٠.٠١ لصالح التصميم الأول ، أي أن استخدام التطريز بشرائط الساتان مع التطريز اليدوي فالتصميم الأول كان أكثر إضفاء لسمة التطوير على ملابس السهرة من التصميم الثاني.

والشكل (١٠) يوضح الدلالة بين التصميمات الثلاث المنفذة.



شكل (١٠) يوضح الدلالة بين التصميمات الثلاث المنفذة لملابس السهرة باستخدام التطريز بشرائط الساتان مع التطريز اليدوي وبين مدى رقى جماليات ملابس السهرة للسيدات وفقا لأراء المتخصصين

الفرض الثاني :

وجود دلالة معنوية بين استخدام التطريز بشرائط الساتان مع التطريز اليدوي في التصميمات المنفذة وبين إضفاء سمة التطوير على ملابس السهرة للسيدات وفقا لأراء المستهلكات

جدول (٩) تحليل التباين لمتوسط درجات التصميمات الثلاث المنفذة لملابس السهرة باستخدام التطريز بشرائط الساتان مع التطريز اليدوي وبين إضفاء سمة التطوير على ملابس السهرة للسيدات وفقا لأراء المستهلكات

مجموع المربعات	متوسط المربعات	درجات الحرية	قيمة (ف)	الدلالة
٣٩٥٥٧.٠٦٠	١٩٧٧٨.٥٣٠	٢	٤٣.٦٩٠	بين المجموعات
٤٠٦٠٧٦.٩٤٠	٤٥٢.٧٠٦	٨٩٧		داخل المجموعات
٤٤٥٦٣٤.٠٠٠		٨٩٩		المجموع

جدول (١٠) الدلالة بين متوسط درجات التصميم الأول والتصميم الثاني

المتوسط الحسابي	الانحراف المعياري	العينة	درجات الحرية	قيمة (ت)	الدلالة
٢٧.٧٥٣	٢.٢٥٨	٣٠٠	٢٩٩	٩.٨٨٣	دال عند ٠.٠١ لصالح التصميم الأول
٢٠.٢٠٥	١.١١٧	٣٠٠	٢٩٩	٩.٨٨٣	التصميم الثاني

جدول (١١) الدلالة بين متوسط درجات التصميم الأول والتصميم الثالث

المتوسط الحسابي	الانحراف المعياري	العينة	درجات الحرية	قيمة (ت)	الدلالة
٢٧.٧٥٣	٢.٢٥٨	٣٠٠	٢٩٩	١١.٥١٥	دال عند ٠.٠١ لصالح التصميم الأول
٣٦.١١٩	٤.٢٩٩	٣٠٠	٢٩٩	١١.٥١٥	التصميم الثالث

يتضح من الجدول وجود فروق ذات دلالة معنوية بين التصميم الثاني والتصميم الثالث ، حيث كانت قيمة (ت) ١٤.٢٠٨ وهي قيمة دالة إحصائياً عند مستوي ٠.٠١ لصالح التصميم الثالث ، أي أن استخدام التطريز بشرائط الساتان مع التطريز اليدوي فالتصميم الثالث كان أكثر إضفاء لسمة التطوير على ملابس السهرة من التصميم الثاني .

جدول (١٢) الدلالة بين متوسط درجات التصميم الثاني والتصميم الثالث

الدلالة	قيمة (ت)	درجات الحرية	العينة	الانحراف المعياري	المتوسط الحسابي	
التصميم الثاني	١٤.٢٠٨	٢٩٩	٣٠٠	١.١١٧	٢٠.٢٠٥	
التصميم الثالث				٤.٢٩٩	٣٦.١١٩	

أحدثته هذه التقنية من تزيين وتطوير في ملابس السهرة حيث أظهر التحليل الأحصائي وجود دلالة معنوية بين التصميمات المنفذة بتلك التقنية (التطريز بشرائط الساتان مع التطريز اليدوي) وبين التجديد والتطوير لملابس السهرة.

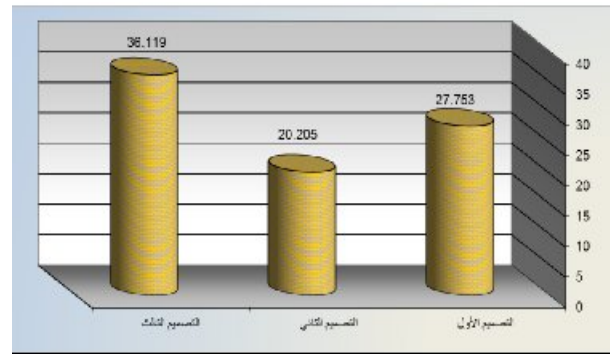
وأن المتخصصين في مجال الملابس والنسيج قد رحبوا بهذه الفكرة لما أحدثته هذه التقنية من الارتقاء بجماليات ملابس السهرة، حيث أظهر التحليل الأحصائي وجود دلالة معنوية بين التصميمات المنفذة بتلك التقنية (التطريز بشرائط الساتان مع التطريز اليدوي) وبين الارتقاء بالقيمة الجمالية لملابس السهرة.

المراجع References :

- أحمد حافظ رشان -فتح الباب عبد الحلیم(٢٠٠٢م):التصميم في الفن التشكيلي -الطبعة الأولى -عالم الكتب-دار المعارف.
- أحمد محمد فاروق- أسمهان أسماعيل النجار(٢٠٠٩م):تحقيق أفضل الخواص الوظيفية لتقنية الحياكة لملابس السهرة للسيدات- مجلد (١٩)-العدد الرابع- مجلة كلية الاقتصاد المنزلي- جامعة المنوفية.
- إلهام نفيس سفیان (٢٠٠٩م):قابلية توظيف الخط العربي كخاصية فنية وكمدخل لإثراء جماليات ملابس السهرة للسيدات-مجلد (١٣)- مجلة بحوث التربية النوعية-جامعة المنصورة.
- أمل عبد السميع(٢٠١١م) الاستفادة من بعض الشعب المرجانية للبحر الأحمر في إثراء التصميم الزخرفي لفساتين السهرة- مجلة بحوث التربية النوعية-العدد(٢٣)-جامعة المنصورة.
- إيهاب فاضل ابو موسى (٢٠٠١م):تصميم الأزياء والأسس العلمية والفنية المساهمة في بناء برامج الحاسب الآلي -الطبعة الأولى-دار الحسين-شبين الكوم.
- إيهاب فاضل أبو موسى-رانيا نبيل زكي (٢٠١١م):الإستفادة من تقنيات الحاسب المتعددة في تصميم وطباعة بعض ملابس السهرة سابقة التشكيل والمتأثرة بفن الخداع البصري- مجلة كلية الاقتصاد المنزلي-مجلد(٢٠)-العدد(٢)-جامعة المنوفية.
- روبرت جيلام سكوت (١٩٨٠م):أسس التصميم-ترجمة محمد محمد يوسف-عبد الباقي محمد الراهيم-مراجعة عبد العزيز محمد فهم-الطبعة الثانية-دار النهضة-القاهرة.
- زينب عبد الحفيظ فرغلي (٢٠٠٢م):الاتجاهات الملبسية للشباب -الطبعة الأولى-دار الفكر العربي.
- زينب عبد الحفيظ فرغلي (٢٠٠٦م):الملابس الخارجية للمرء- الطبعة الأولى-دار الفكر العربي- القاهرة.
- شيرين محمد غلاب-رشا محمد نجيب مبارك (٢٠١١م):فاعلية استخدام الحاسب الآلي في تدريس وحدة التصميم والتطريز لدى طالبات الفرقة الثالثة شعبة الاقتصاد المنزلي بكليات التربية النوعية- مجلة الاقتصاد المنزلي-جامعة المنوفية- مجلد (٢١)- العدد (الأول).

يتضح من الجدول وجود فروق ذات دلالة معنوية بين التصميم الأول والتصميم الثالث ، حيث كانت قيمة (ت) ١١.٥١٥ وهي قيمة دالة إحصائياً عند مستوي ٠.٠١ لصالح التصميم الثالث ، أي أن استخدام التطريز بشرائط الساتان مع التطريز اليدوي فالتصميم الثالث كان أكثر إضفاء لسمة التطوير على ملابس السهرة من التصميم الأول .

والشكل (١١) يوضح الدلالة بين التصميمات الثلاث المنفذة لملابس السهرة باستخدام التطريز بشرائط الساتان مع التطريز اليدوي وبين إضفاء سمة التطوير على ملابس السهرة للسيدات وفقاً لأراء المستهلكات



شكل (١١) يوضح الدلالة بين التصميمات الثلاث المنفذة لملابس السهرة باستخدام التطريز بشرائط الساتان مع التطريز اليدوي وبين إضفاء سمة التطوير على ملابس السهرة للسيدات وفقاً لأراء المستهلكات

جدول (١٣) تحليل التباين لمتوسط درجات التصميمات الثلاث المنفذة لملابس السهرة باستخدام التطريز بشرائط الساتان مع التطريز اليدوي وبين الارتقاء بجماليات ملابس السهرة للسيدات وفقاً لأراء المتخصصين

الانحراف	المتوسط	
٢.٣٤١	٢٥.١٨٧	التصميم الأول
٣.٠٢٧	٣٣.٢١٤	التصميم الثاني
١.٢١٥	١٨.٨٨٤	التصميم الثالث
	٣٠.٣٥٣	قيمة (ف)
	٠.٠١	الدلالة

جدول (١٤) تحليل التباين لمتوسط درجات التصميمات الثلاث المنفذة لملابس السهرة باستخدام التطريز بشرائط الساتان مع التطريز اليدوي وبين إضفاء سمة التطوير على ملابس السهرة للسيدات وفقاً لأراء المستهلكات

الانحراف	المتوسط	
٢.٢٥٨	٢٧.٧٥٣	التصميم الأول
١.١١٧	٢٠.٢٠٥	التصميم الثاني
٤.٢٩٩	٣٦.١١٩	التصميم الثالث
	٤٣.٦٩٠	قيمة (ف)
	٠.٠١	الدلالة

المناقشة Discussion :

من خلال النتائج السابقة يتضح أن المستهلكات قد أقبلن على تقنية التطريز بشرائط الساتان مع التطريز اليدوي في ملابس السهرة لما

- الخواص الحريرية للأقمشة الصناعية في اثناء القيم الجمالية والفنية في مجال مكملات الملابس-مجلة البحوث-كلية الاقتصاد المنزلي-جامعة المنوفية-مجلد(١٩)-عدد(٤).
- نادية خليل (٢٠٠١م):مكملات الملابس والأكسسوار من الأناقة والجمال-الطبعة الثانية - دار الفكر العربي-القاهرة.
- نجاه سالم باوزير (٢٠٠٢م):الموضة وفن اختيار الملابس-الطبعة الثانية-دار الفكر العربي-القاهرة.
- نجاه سالم باوزير (٢٠٠٧م): فن تصميم الأزياء -دار الفكر العربي-القاهرة الطبعة الثالثة.
- نجوى شكرى محمد مؤمن (٢٠٠٩م):التشكيل على المانيكان (تطوره - عناصره - اسسه - أساليبه - تقنياته المعاصرة) - الطبعة الثانية - دار الفكر العربي.
- هدى عبد الرحمن هادى (٢٠٠٠م):تصميم طباعة المنسوجات- الطبعة الأولى-المتحدى للطباعة-الجيزة.
- Dorothy wood (2005): Complete book of sewing techniques, Lorenz book, Anness Publishing ltd, London.

- علية عابدين (٢٠٠٢م):نظريات الأبتكار في التصميم-الطبعة الأولى -دار الفكر العربي-القاهرة.
- لطيفة محمد بارك (٢٠٠٤م):مقدمة في أسس التصميم وتصنيع الملابس النسائية-الطبعة الخامسة-دار العلوم-المنصورة.
- لمياء حسن على حسن (٢٠٠٩م):تأثير تقنيات التطريز الآلى على مظهرية أقمشة الساتان-مجلة بحوث التربية النوعية-العدد (١٤) -جامعة المنصورة.
- ليلي عبد الغفار فدا (٢٠٠٦م):تفضيلات المراه السعودية في مدينة الرياض لملايس السهرة-مجلة كلية الاقتصاد المنزلي-جامعة حلوان-العدد (٢٢).
- لين شبارود-غادة رمضان (٢٠٠٤م): الأكسسوار-الطبعة الرابعة-الدار العربية للعلوم-القاهرة.
- ماجدة يوسف اسماعيل (٢٠٠٧م): أستطلاع آراء قسم التربية الأسرية نحو تعلم مادة التصميم وتنفيذ ملايس المناسبات-مجلة الاقتصاد المنزلي- مجلد (١٧) -عدد(٤)-اكتوبر -جامعة حلوان.
- محمد إبراهيم محمد (٢٠٠٨م): بيكاسو والإستفادة من بعض أعماله الفنية في إبتكار الأقمشة النسجية المطبوعة التي تصلح لتصميم ملايس السهرة للسيدات-المؤتمر الدولي الاول- كلية الفنون التطبيقية -جامعة دمياط.
- منار محمد رشاد معروف (٢٠٠٩م): إمكانية الأستفادة من