

توظيف خامة الجلد على ملابس السهرة ومكملاتها باستخدام مدرسة الفن التكعيبي The Use of Leather Materials in Evening Wear Design Adapting Cubism Trend Concepts

أ. د/ حنان حسني يشار

أستاذ الملابس والنسيج - كلية التربية النوعية جامعة المنوفية.

د/ نشوه عبد الرؤوف توفيق

أستاذ مساعد - قسم الملابس والنسيج بكلية الاقتصاد المنزلي جامعة المنوفية.

وسام علي كمال

قسم الملابس والنسيج جامعة المنوفية.

ملخص البحث Abstract:

تعد صناعة المنسوجات والجلود من الصناعات الناجحة في مصر وتعتبر مصر من الدول الرائدة في هذا المجال، حيث تطورت صناعة الملابس الجلدية في مصر تطوراً كبيراً وخاصة في السنوات الأخيرة وأصبحت تنافس مثيلاتها المنتجة من الخامات الأخرى كما يمكن استخدام خامة الجلد " الطبيعي والصناعي " كخامة مشاركة مع الخامات الأخرى لإضافة مظهر جمالي ونفيع للملبس.

ومع ظهور مدارس الفن الحديث التي بدأت بالكلاسيكية الحديثة والتي استمدت مقوماتها من الفنون الإغريقية والرومانية، وما إن نصل إلى القرن العشرين حتى تقابل ظهور مذاهب جديدة من أهمها "المذهب التكعيبي"، ويعتبر هذا المذهب وما يحتويه من زخارف ووحدة فنية مصدر لأساليب مبتكرة وجديدة لإثراء خامة الجلد وفتح باب جديد للابتكار والتخيل من خلال الممارسة والتجريب، مما استوجب على الباحثة محاولة تقديم ملابس المرأة وخاصة ملابس السهرة ومكملاتها بطريقة جديدة، حيث لاحظت إنه في الأونة الأخيرة زاد الاهتمام بإنتاج تصاميم مختلفة من ملابس السهرة للسيدات وأيضاً بالمكملات الخاصة بها، ولذلك قامت الباحثة باقتراح خمس تصاميم لملابس السهرة للسيدات والمكملات الخاصة بها حيث تم استخدام خامة الجلد " الطبيعية والصناعية " لكونها خامة عالية الجودة كما استخدمت بعض زخارف مدرسة الفن التكعيبي.

ويهدف البحث إلى: البحث في أساليب مبتكرة جديدة لإثراء خامة الجلد على ملابس السهرة للسيدات ومكملاتها باستخدام وحدات زخرفية من الفن التكعيبي.

الكلمات الدالة Keywords:
الجلد
Leather
ملابس السهرة
Evening Clothes
المكملات
Accessories
الفن التكعيبي
.Art Cubism

Paper received 19th January 2015, accepted 8th May 2015, published 1st of July 2015

مقدمة Introduction:

الجلود الطبيعية والصناعية: تنقسم الجلود إلى جلود طبيعية وجلود صناعية وتعد الجلود الطبيعية مادة عضوية طوعت للإنتاج بعمليات تحضيرية مختلفة غايتها أن تجعل جلود الحيوانات غير قابلة للتعفن وفي نفس الوقت لينه يمكن استخدامها في صناعات مختلفة ومنها الملابس. وتختلف الجلود الطبيعية عن الخامات الأخرى المستخدمة في تصنيع الملابس من حيث التركيب البنائي الداخلي للألياف والمساحة المحدودة والشكل غير المنتظم والمتانة (إيمان محمد 2003). وتعد خامة الجلد من الخامات التي تحمل خصائص وسمات طبيعية وتشكيلية والتي يمكن أن تثرى مجال الأزياء ولكنها لم تحظى بالاهتمام الكافي في الفترة الأخيرة، حيث استخدمها الإنسان في بداية الخليقة ليستر بها عورته ويحمي نفسه من تقلبات الجو بصيده للحيوانات واستخدام جلدها (أسماء سامي 2003). وبذلك يمكن استخدامها كخامة مشاركة مع الخامات المعروفة المستخدمة في ملابس السيدات للإبراز القيمة الجمالية للملبس وذلك لتمييزها بصفات جينع حيث يعتبر الجلد غطاء مرن محكم النسيج كما هو خامة مرنة لينة تتميز بقدرتها على التحمل والمرونة ويتم تطويعها للإنتاج والتصنيع بعمليات وغالباً ما تكون مكسوة بالصوف أو الوبر أو الريش، كما أن الجلد الطبيعي يمكن استخدامه مدة طويلة دون أن يبلي، وسهل جداً أن ينظف (هند سالم 2011). ومع تعدد مصادر الجلود الطبيعية من جلود "الأبقار، والجاموس، والزواحف، والأغنام، والجمال" أمكن الاستفادة من كل نوع في الملابس حسب طبيعة الخامات المشاركة لها (أسماء سامي 2003). ومع ظهور الجلود الصناعية واختلاف طرق تجهيزها وإعدادها صناعياً وظهور أنواع كثيرة كالمبطن

"المشمعات" والغير مبطن "النابلون" والمدبوغ، والاجلاسية، والنابل، والمجدد، والقطيفي) أتاحت أيضاً الكثير من الفرص لابتكار أشكال جديدة من الجلود تصلح لاستخدامها كخامة في الملابس (sandy scrano 1998)

تعددت طرق وأساليب التشكيل على الجلود الطبيعية والصناعية:

- 1- أسلوب التطريز: وهذا النوع يتم استخدامه في الجلود الطبيعية والصناعية معاً.
- 2- أسلوب الإضافة (الأبلنك): وهذا النوع يتم استخدامه في الجلود الطبيعية والصناعية معاً ولكن يستخدم بكثرة مع الجلود الطبيعية.
- 3- أسلوب الباتش وورك: وهذا النوع يتم استخدامه في الجلود الصناعية فقط.
- 4- أسلوب التفريغ: وهذا النوع يستخدم في الجلود الطبيعية والصناعية معاً ولكن يستخدم بكثرة مع الجلود الطبيعية.
- 5- أسلوب التخريم: وهذا النوع يستخدم في الجلود الطبيعية والصناعية معاً ولكن يستخدم بكثرة مع الجلود الطبيعية.
- 6- أسلوب الجدل: وهذا النوع يستخدم في الجلود الطبيعية والصناعية معاً. (ريهام سعد 2010)

الملابس: تعمل الملابس على إظهار الشخص في شكل خاص فقد يكون لها من الأثر في تكوين شخصية الفرد والتأثير فيها لكل ممن يشاهدها أو يرتديها ولذلك الملابس لها أهمية كبرى في حياة الإنسان (رانيا نبيل 2007). وتقتصر الدراسة في هذا البحث على دراسة ملابس السهرة للسيدات والمكملات الخاصة بها والتي من أهم سماتها تميزها بالتصميمات الراقية المتنوعة واختلاف أطوالها ونوع القماش كثيراً ما يكون لامع وبراقاً أو شفافاً وذات

استبيان تحتوي على ميزان تقديري (ملائم، ملائم إلى حد ما، غير ملائم)

إجراءات الدراسة التطبيقية:

- 1- تحديد خامة الجلد كخامة مشاركة في تصميم المجموعة المقترحة للتصميمات.
- 2- تحديد المدرسة الفنية الحديثة "مدرسة الفن التكعيبي" كمصدر لزخارف المستخدمة في التصميمات.
- 3- تصميم مجموعة مقترحة من الملابس والمكملات التي تصلح للارتداء في فترة السهرة (5 تصميمات).
- 4- إعداد وتطبيق استمارة الاستبيان الخاصة بتقييم التصميمات من قبل المحكمين المتخصصين.

صدق محتوى الاستبيان:

وللتحقق من صدق محتوى الاستبيان تم عرضة بصورته الأولية على محكمين بكليات الاقتصاد المنزلي والتربية النوعية وعددهم 13 محكم للتأكد من ملائمة نقاط الاستبيان وموضوع البحث وتم حساب نسبة الاتفاق بين المحكمين واستبعاد النقاط التي تقل نسبه الاتفاق بها عن 85%، وبذلك يكون قد خضع الاستبيان لصدق المحتوى من قبل المتخصصين.

وتم تقييم التصميمات باستخدام استمارة استبيان لاستطلاع رأي المحكمين المتخصصين، واشتملت استمارة الاستبيان خمس محاور:

المحور الأول: تحقيق عناصر التصميم في التصميم:

- 1- ملائمة الخطوط للتصميم.
 - 2- تحقيق التوافق اللوني بين أجزاء التصميم.
 - 3- الشكل "المظهر العام للتصميم".
- المحور الثاني: مدى ملائمة الخامة للتصميم:
- 1- ملائمة خامة الجلد لتصميم ملابس السهرة.
 - 2- ملائمة الخامة المستخدمة كملابس من ملابس السهرة.
 - 3- مدى ملائمة الخامتين معاً للتصميم.

المحور الثالث: تحقيق أسس التصميم:

- 1- وضوح النسبة والتناسب بين أجزاء التصميم.
- 2- وضوح التردد والإيقاع في أجزاء التصميم.
- 3- وجود الوحدة والترابط بين عناصر التصميم.
- 4- تحقيق التوازن بين أجزاء ومساحات التصميم.

المحور الرابع: مدى تأثير التصميم بالفن التكعيبي:

- 1- تحقيق التصميم لعناصر وسمات الفن التكعيبي.
- 2- ملائمة عناصر الفن التكعيبي لملابس السهرة ومكملاتها.
- 3- ترابط عناصر الفن التكعيبي وعناصر التصميم مع بعضها البعض.

المحور الخامس: الاستحداث في تناول الزخارف وتوظيفها لتناسب الموضة:

- 1- صياغة الزخارف مع أجزاء التصميم للارتقاء به في عالم الموضة.
 - 2- وجود مستوى من الابتكار والتجديد في الزخارف يتمشى مع الموضة.
- وكان أسلوب التقييم هو تقدير وصفي من خلال الإجابة على أسئلة ذات ميزان تقديري (ملائم، ملائم إلى حد ما، غير ملائم).

نتائج البحث Results :

ثبات الاستبيان:

لتحقيق ثبات الاستبيان تم تطبيقه على عينة قوامها خمس تصميمات تم حساب الثبات فيها بطريقة التجزئة النصفية ومعامل ألفا ثم حساب الارتباط باستخدام معادلة Spearman Brown لكل نقاط الاستبيان.

يتضح من الجدول (1) أن: معاملات الارتباط كلها دالة عند مستوى (0.01) لاقتربها من الواحد الصحيح مما يدل على صدق وتجانس محاور الاستبيان.

نقوش وألوان زاهية، وكثيراً ما يزرکش قماش ملابس السهرة بالنطريز والخرز والشرائط والدانتيل أو الريش وغيرها (أسهان إسماعيل 2006)، اما المكملات فهي إضافات أو قطع تصاحب الملابس الرئيسي وتؤدي إلى الأناقة وتشمل مكملات الملابس على حقائب اليد والأحزمة والجوارب والحلي بأنواعها، ولها أهمية بالنسبة للملبس حيث أنها تضيف لمظهر الشخص بريقاً وجاذبية، وتعطي للمسة النهائية التي تجعل الشخص متفرداً متكامل المظهر، وتجذب الانتباه إلى المظهر الأنيق من خلال توافق الخطوط والألوان والملبس، ويتعدد أنواعها من مكملات متصلة "الكلف" ومكملات منفصلة "الإكسسوار" (إسلام عبد المنعم 1995).

الفن التكعيبي: وتطلق كلمة التكعيبي Cubism في إصلاح الفن التشكيلي على ذلك الأسلوب الأدائي والجمالي الجديد الأعمال الفنية التي يعتمد تكوينها على أساس من الأشكال الهندسية والنسب الرياضية (دينا أحمد 2000)، وكان أشهر الفنانين الذين مارسوا التكعيبي بابلو بيكاسو PABLO PICASSO (1881-1973)، جورج براك GORGES BRUQUE (1882-1963)، جوان جرى JUAN GRIS (1887-1927)، وكان من أهم سمات الحركة التكعيبي عدم تمثيل الشكل الطبيعي تمثيلاً صادقاً وتحويره بصورة هندسية، إظهار التكوين في خطوط مستقيمة ومنكسرة وزوايا حادة ومنفرجة وأشكال مربعات ومكعبات وأسطوانات ودوائر، ظهور عناصر تشكيلية لها خصائصها الفريدة مثل الشفافية التي تكشف بعض الأشكال عن بعضها البعض، استخدام خامات مختلفة الملمس وتوظيفها بالعمل الفني بجانب استخدام الخطوط والألوان لاكتمال العمل الفني (محمد زكريا 1990).

مشكلة البحث Statement of the problem:

وبذلك يمكن صياغة مشكلة البحث في التساؤل التالي: هل يمكن الاستفادة من خصائص الفن التكعيبي للحصول على تصميمات لملابس السهرة ومكملاتها من خلال خامة الجلد؟

أهداف البحث Objectives:

ويهدف البحث إلى: البحث في أساليب مبتكرة جديدة لإثراء خامة الجلد على ملابس السهرة للسيدات ومكملاتها باستخدام وحدات زخرفية من الفن التكعيبي.

ولقد سعى البحث لتحقيق هذه باستخدام دراسة متمثلة في دراسة خصائص خامة الجلود وخصائص الفن التكعيبي ومدى إمكانية توظيفهم معاً على ملابس السهرة للسيدات ومكملاتها، وقامت الدراسة بتصميم خمس تصميمات لملابس السهرة ومكملاتها باستخدام لوحات الفن التكعيبي كمصدر للإلهام حيث اتبع البحث المنهج الوصفي مع استخدام الأسلوب التجريبي.

فروض البحث Hypothesis:

- 1- توجد علاقة ذات دلالة إحصائية في مدى ملائمة الخامة للتصميمات الخمس المنفذة.
- 2- توجد علاقة ذات دلالة إحصائية بين التصميمات الخمس المنفذة في مدى تأثيرها بالفن التكعيبي.
- 3- توجد علاقة ذات دلالة إحصائية بين التصميمات الخمس المنفذة في الاستحداث في تناول الزخارف وتوظيفها لتناسب الموضة.

الدراسة التطبيقية: قامت الباحثة بتصميم مجموعة مقترحة من التصميمات لملابس السهرة ومكملاتها وعددهم خمس تصميمات، وذلك بهدف إثراء ملابس السهرة باستخدام بقايا الجلود وزخارف الفن التكعيبي، وتم استخدام برنامج الفوتوشوب (Adobe Photoshop) مع استخدام بعض الخامات والألوان التي تتماشى مع ملابس السهرة ومكملاتها وكذلك بعض زخارف الفن التكعيبي، وتم عرض التصميمات الخمس المنفذة على محكمين متخصصين في مجال الملابس لمعرفة مدى القبول والرفض من قبل استمارة

جدول (1) قيم معاملات الارتباط بين الدرجة الكلية لكل محور والدرجة الكلية للاستبيان

المحاور	الارتباط	الدلالة
المحور الأول : تحقيق عناصر التصميم في الموديل	0.915	0.01
المحور الثاني : مدى ملائمة الخامة للتصميم	0.800	0.01
المحور الثالث : تحقيق أسس التصميم	0.763	0.01
المحور الرابع : مدى تأثير التصميم بالفن التكعيبي	0.924	0.01
المحور الخامس : الاستحداث في تناول الزخارف وتوظيفها لتناسب الموضة	0.839	0.01

جدول (2) قيم معامل الثبات لمحاور الاستبيان

المحاور	معامل ألفا	التجزئة النصفية
المحور الأول : تحقيق عناصر التصميم في الموديل	0.827	0.862-0.791
المحور الثاني : مدى ملائمة الخامة للتصميم	0.777	0.819-0.742
المحور الثالث : تحقيق أسس التصميم	0.862	0.907-0.835
المحور الرابع : مدى تأثير التصميم بالفن التكعيبي	0.931	0.950-0.903
المحور الخامس : الاستحداث في تناول الزخارف وتوظيفها لتناسب الموضة	0.713	0.755-0.681
ثبات الاستبيان ككل	0.854	0.893-0.820

يتضح من الجدول السابق: أن جميع قيم معاملات الثبات: معامل ألفا، التجزئة النصفية دالة عند مستوى (0.01) مما يدل على ثبات الاستبيان.

الجدول (3) يوضح متوسط النسب المئوية لتقديرات المحكمين لمحاور التقييم للتصميمات الخمس المقترحة عن طريق ميزان تقديري (ملائم، ملائم إلى حد ما، وغير ملائم).

جدول (3) متوسط النسب المئوية لتقديرات المحكمين لمحاور التقييم للتصميمات الخمس المقترحة

المحاور	رقم البند	التصميم رقم 1			التصميم رقم 2			التصميم رقم 3		
		غير ملائم	إلى حد ما	ملائم	غير ملائم	إلى حد ما	ملائم	غير ملائم	إلى حد ما	ملائم
تحقيق عناصر التصميم في الموديل	بند 1	%100	%0	%0	%90.91	%9.09	%0	%90.91	%9.09	%0
	بند 2	%100	%0	%0	%90.91	%9.09	%0	%81.82	%18.18	%0
	بند 3	%90.91	%9.09	%0	%90.91	%9.09	%0	%90.91	%9.09	%0
مدى ملائمة الخامة للتصميم	بند 4	%100	%0	%0	%81.82	%9.09	%9.09	%90.91	%9.09	%0
	بند 5	%100	%0	%0	%100	%0	%0	%90.91	%9.09	%0
	بند 6	%90.91	%9.09	%0	%100	%0	%0	%100	%0	%0
تحقيق أسس التصميم	بند 7	%90.91	%9.09	%0	%90.91	%9.09	%0	%90.91	%9.09	%0
	بند 8	%81.82	%18.18	%0	%90.91	%9.09	%0	%90.91	%9.09	%0
	بند 9	%100	%0	%0	%90.91	%9.09	%0	%81.82	%18.18	%0
	بند 10	%100	%0	%0	%90.91	%9.09	%0	%90.91	%9.09	%0
مدى تأثير التصميم بالفن التكعيبي	بند 11	%90.91	%9.09	%0	%100	%0	%0	%90.91	%9.09	%0
	بند 12	%90.91	%9.09	%0	%81.82	%9.09	%9.09	%81.82	%9.09	%9.09
	بند 13	%90.91	%9.09	%0	%81.82	%18.18	%0	%81.82	%18.18	%0
الاستحداث في تناول الزخارف وتوظيفها لتناسب الموضة	بند 14	%100	%0	%0	%90.91	%9.09	%0	%81.82	%18.18	%0
	بند 15	%90.91	%9.09	%0	%90.91	%9.09	%0	%90.91	%9.09	%0

تابع جدول (3) متوسط النسب المئوية لتقديرات المحكمين لمحاور التقييم للتصميمات الخمس المقترحة

المحاور	رقم البند	التصميم رقم 4			التصميم رقم 5		
		غير ملائم	إلى حد ما	ملائم	غير ملائم	إلى حد ما	ملائم
تحقيق عناصر التصميم في الموديل	بند 1	%90.91	%9.09	%0	%81.82	%18.18	%0
	بند 2	%81.82	%9.09	%9.09	%81.82	%18.18	%0
	بند 3	%81.82	%18.18	%0	%81.82	%9.09	%9.09
	بند 4	%81.82	%18.18	%0	%81.82	%18.18	%0
مدى ملائمة الخامة للتصميم	بند 5	%90.91	%9.09	%0	%81.82	%9.09	%9.09
	بند 6	%90.91	%9.09	%0	%90.91	%9.09	%0
	بند 7	%90.91	%9.09	%0	%90.91	%9.09	%0
تحقيق أسس التصميم	بند 8	%81.82	%18.18	%0	%81.82	%18.18	%0
	بند 9	%81.82	%9.09	%9.09	%81.82	%9.09	%9.09
	بند 10	%90.91	%9.09	%0	%81.82	%9.09	%9.09
مدى تأثير التصميم بالفن التكعيبي	بند 11	%90.91	%9.09	%0	%90.91	%9.09	%0
	بند 12	%81.82	%18.18	%0	%72.73	%27.27	%0
	بند 13	%81.82	%18.18	%0	%81.82	%9.09	%9.09
الاستحداث في تناول الزخارف وتوظيفها لتناسب الموضة	بند 14	%81.82	%9.09	%9.09	%72.73	%18.18	%9.09
	بند 15	%81.82	%18.18	%0	%81.82	%9.09	%9.09

التصميمات الخمس في مدى ملائمة الخامة ويوضحه جدول (4).

جدول (4) تحليل التباين لمتوسط درجات التصميمات الخمس في مدى ملائمة الخامة

الموضوع	مجموع المربعات	متوسط المربعات	درجات الحرية	قيمة (ف)	الدلالة
بين المجموعات	648.049	162.012	4	44.761	0.01 دال
داخل المجموعات	180.975	3.620	50		
المجموع	829.024		54		

يتضح من الجدول إن قيمة (ف) كانت (44.761) وهي قيمة دالة إحصائية عند مستوى (0.01) مما يدل على وجود فروق بين التصميمات الخمس المنفذة في مدى ملائمة الخامة.

الفرض الثاني: توجد علاقة ذات دلالة إحصائية بين التصميمات الخمس في مدى تأثيرها بالفن التكعيبي.

وللتحقق من هذا الفرض تم حساب تحليل التباين لمتوسط درجات التصميمات الخمس في مدى تأثيرها بالفن التكعيبي والجدول التالي يوضح ذلك:

جدول (5) تحليل التباين لمتوسط درجات التصميمات الخمس في مدى تأثيرها بالفن التكعيبي

الموضوع	مجموع المربعات	متوسط المربعات	درجات الحرية	قيمة (ف)	الدلالة
بين المجموعات	387.836	96.959	4	31.801	0.01 دال
داخل المجموعات	152.446	3.049	50		
المجموع	540.282		54		

يتضح من الجدول إن قيمة (ف) كانت (31.801) وهي قيمة دالة إحصائية عند مستوى (0.01)، مما يدل على وجود فروق بين التصميمات الخمس المنفذة في مدى تأثيرها بالفن التكعيبي.

الفرض الثالث: توجد علاقة ذات دلالة إحصائية بين التصميمات الخمس في الاستحداث في تناول الزخارف وتوظيفها لتناسب الموضة.

وللتحقق من هذا الفرض تم حساب تحليل التباين لمتوسط درجات التصميمات الخمس في تناول الزخارف وتوظيفها لتناسب الموضة والجدول التالي يوضح ذلك:

جدول (6) تحليل التباين لمتوسط درجات التصميمات الخمس في الاستحداث في تناول الزخارف وتوظيفها لتناسب الموضة

الموضوع	مجموع المربعات	متوسط المربعات	درجات الحرية	قيمة (ف)	الدلالة
بين المجموعات	653.062	163.266	4	36.694	0.01 دال
داخل المجموعات	222.470	4.449	50		
المجموع	875.532		54		

يتضح من الجدول إن قيمة (ف) كانت (36.694) وهي قيمة دالة إحصائية عند مستوى (0.01)، مما يدل على وجود فروق بين التصميمات الخمس المنفذة في تناول الزخارف وتوظيفها لتناسب الموضة.

وتم عمل تقييم لمحاوير التصميم الخمسة للتصميمات الخمسة المقترحة كلا على حدا:



تصميم رقم (2)

تصميم رقم (1)



تصميم رقم (4)

تصميم رقم (3)

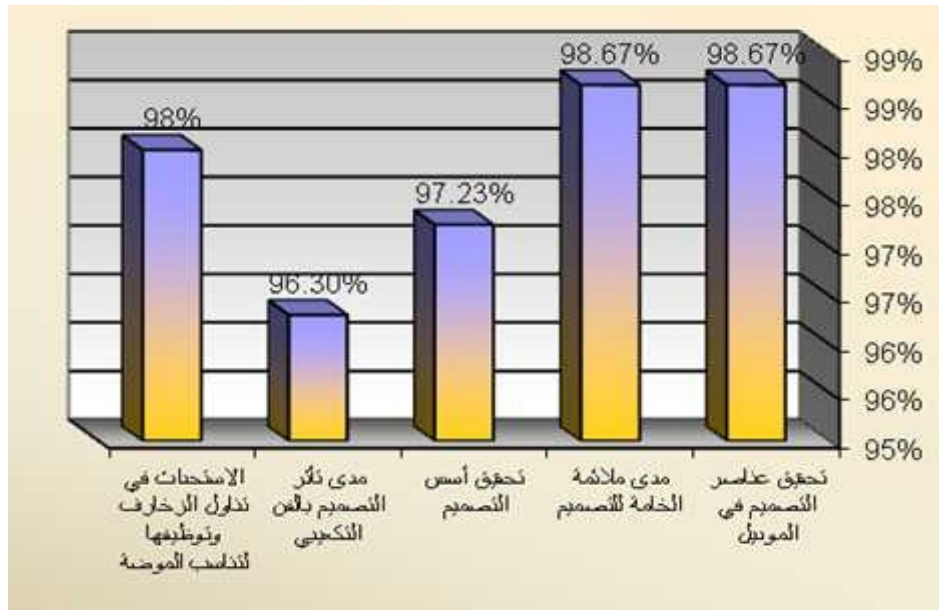


تصميم رقم (5)

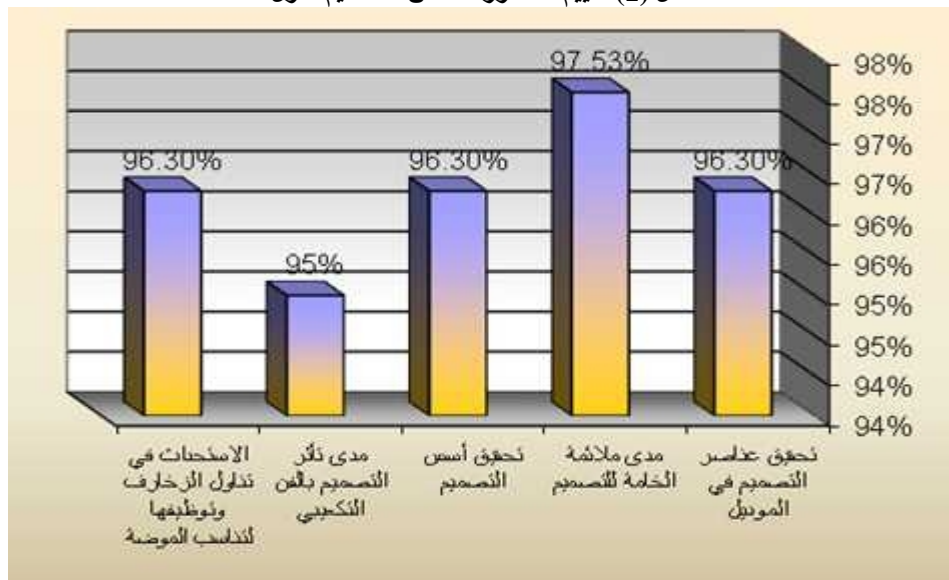
وقد تم صياغة الفروض التالية للتأكد من قدرة الدراسة لتحقيق الأهداف والتساؤلات الخاصة بالبحث بشكل علمي واضح:

الفرض الأول: توجد علاقة ذات دلالة إحصائية في مدى ملائمة الخامة للتصميمات الخمس المقترحة.

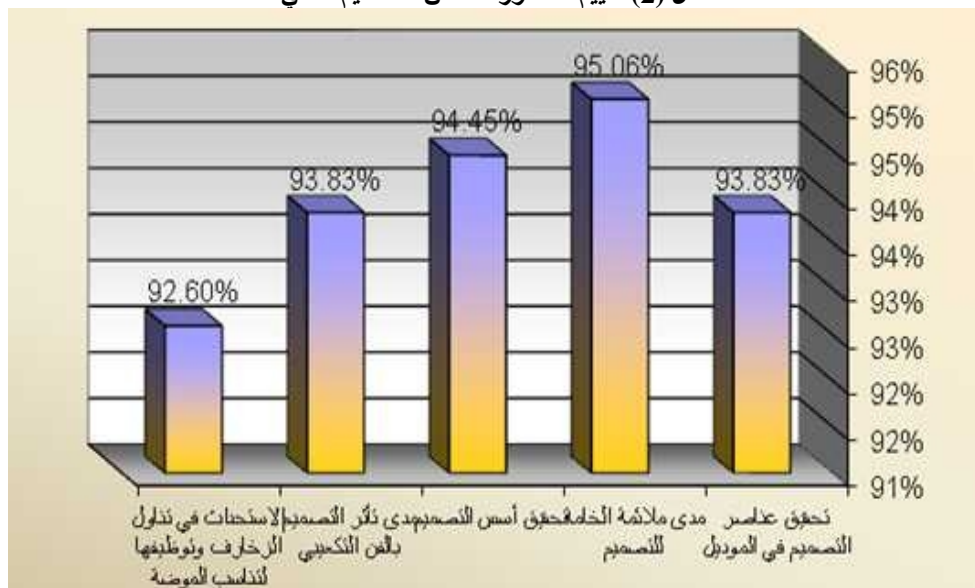
وللتحقق من هذا الفرض تم حساب تحليل التباين لمتوسط درجات



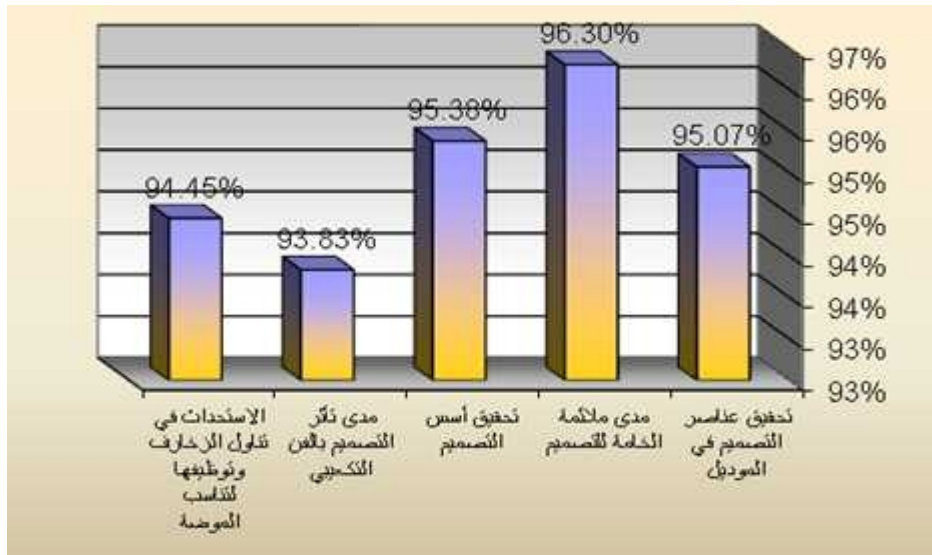
شكل (1) تقييم المحاور الخمس للتصميم الأول



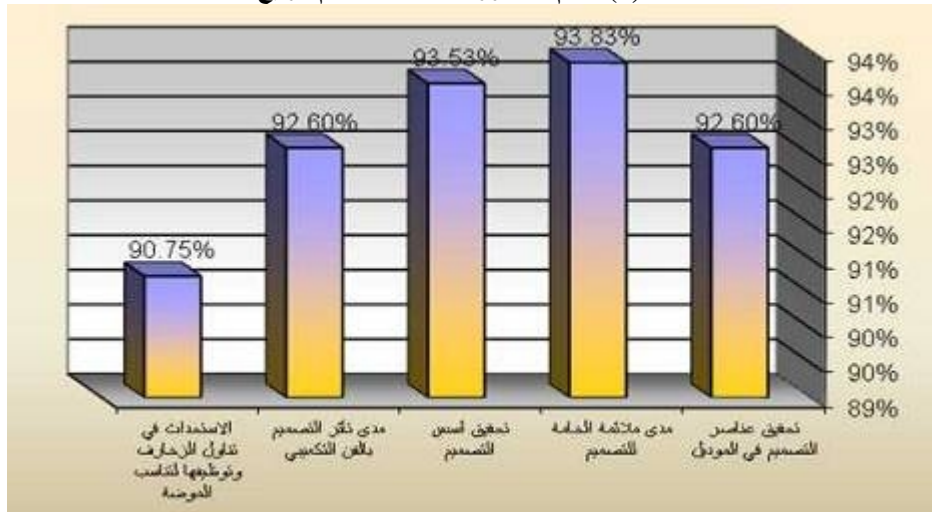
شكل (2) تقييم المحاور الخمس للتصميم الثاني



شكل (3) تقييم المحاور الخمس للتصميم الثالث



شكل (4) تقييم المحاور الخمس للتصميم الرابع



شكل (5) تقييم المحاور الخمس للتصميم الخامس

- رسالة ماجستير - كلية الاقتصاد المنزلي - جامعة المنوفية.
- 2- أسماء سامي عبد المعاطي (2003): تأثير اختلاف بعض الأساليب التطبيقية في مرحلة تصنيع الجلد الطبيعي والصناعي على الخواص الوظيفية للمنتج النهائي - رسالة ماجستير - كلية الاقتصاد المنزلي - جامعة المنوفية.
- 3- أسهمان إسماعيل محمد النجار (2006): تأثير اختلاف بعض التراكيب البنائية والتصميم على خواص الأداء الوظيفي لملابس السهرة للسيدات - رسالة دكتوراه - كلية الاقتصاد المنزلي - جامعة المنوفية.
- 4- إيمان محمد وجدي عزت (2003): توظيف الجلود الطبيعية النصف شفافة في مجال الأشغال الفنية كوحدة إضاءة مبتكرة - رسالة ماجستير - كلية التربية الفنية - جامعة حلوان.
- 5- دينا أحمد نفاذي (2000): التقييمية كقيمة تشكيلية لابتكار تصميم طباعة المعلمات المعاصرة من خلال الحاسب الآلي - رسالة ماجستير - كلية الفنون التطبيقية - جامعة حلوان.
- 6- رانيا نبيل زكي عطية (2007): إمكانية استخدام أسلوب التشكيل على المانيكان من خلال خط إنتاج صناعي لتنفيذ بعض ملابس السهرة الحريمي المقتبسة من مدارس الفن الحديث - رسالة دكتوراه - كلية الاقتصاد المنزلي - جامعة المنوفية.
- 7- ريهام سعد محمود سعد (2010): صياغات تشكيلية لتوظيف الجلود من الأقمشة في الأزياء المعاصرة - رسالة ماجستير -

الخلاصة Conclusion:

- 1- التصميم الأول كان أكثر التصميمات ملائمة للخامة، يليه التصميم الثاني، ثم التصميم الثالث، ثم التصميم الرابع، وأخيراً التصميم الخامس.
- 2- كلاً من التصميم الأول والتصميم الثاني كان أكثر تأثراً بالفن التكعبي، يليهم التصميم الثالث، ثم التصميم الرابع، وأخيراً التصميم الخامس.
- 3- التصميم الأول كان أكثر التصميمات استحداثاً في تناول الزخارف وتوظيفها لتناسب الموضة، يليه التصميم الثالث، ثم التصميم الثاني، وأخيراً كلاً من التصميم الرابع والتصميم الخامس.

توصيات البحث Recommendations:

- 1- التوسع في استخدام خامة الجلد في إثراء الجانب الوظيفي والجمالي للملابس والمكملات.
- 2- التعمق في دراسة الزخارف التكعبية وما تحتوي عليه من صور تعبيرية وجمالية تعمل على زيادة الابتكار والتجديد في مجال الملابس.

المراجع References:

- 1- إسلام عبد المنعم عبد الله حسين (1995): الاعتبارات الوظيفية لألياف الحرير الطبيعي وتطبيقها في مجال مكملات الملابس -

وتشكيلها على المانيكان- رسالة ماجستير- كلية الاقتصاد
المنزلي- جامعة المنوفية.

10- Sandy Scrano (1998): Sewing with Leather
and Suede Asheville, north, cardina- inc
Printed in USA

كلية الاقتصاد المنزلي- جامعة حلوان.
8- محمد زكريا طه (1990): أثر التكعيبية في فن النحت
المعاصر- رسالة دكتوراه- كلية الفنون الجميلة- جامعة حلوان.
9-9- هند سالم عبد الفتاح البنا (2011): الخواص الطبيعية
والميكانيكية لبعض الجلود الصناعية وعلاقتها بالتقنيات