

## الدمج بين الأساليب التنفيذية المختلفة للتطريز اليدوي للتوصل إلى تصاميم مبتكرة لملابس السهرة The Integration of Manual Embroidery Techniques for the Creation of Innovative Evening Wear Designs

د/ أسمهان إسماعيل محمد النجار

أستاذ مساعد بقسم الملابس والنسيج، كلية الاقتصاد المنزلي - جامعة المنوفية

### كلمات دالة Keywords

ملابس السهرة  
Evening wear  
التطريز بالكروشية  
Crochet embroidery  
القيم الجمالية  
Aesthetic values.

### ملخص البحث Abstract:

الكثير من السيدات يفضلن الإظهار في الأماكن العامة والحفلات الخاصة بشكل ملفت للانتباه، وبعض من التمييز والافتراء في ملابس السهرة، هذه النوعية من الأقمشة باهظة الثمن لرقى الخامات المصنوع منها الملابس، وطبيعة التطريز..... وجاءت فكرة البحث محاوله من قبل الباحثة لأرتقاء ملابس السهرة؛ وذلك بدمج الغرز البسيطة من الشغل بالكروشية مع الخرز والتطريز اليدوي، وهي طريقة قد أعتبرتها الباحثة وسيلة جديدة للحصول على شكل جديد لهذه النوعية من الملابس، وحتى تفي بمتطلبات المرأة الراغبة في الأناقة والتفرد، والتجديد لذا قامت الباحثة بأقتراح ثلاثة موديلات للغرض الوظيفي، وبعد التنفيذ تم إضافة أشغال الكروشية مع الخرز والتطريز اليدوي على تلك الموديلات المقترحة، تطبيق أستمارة تحكيم على المتخصصين لأبداء الرأي في كون الموديلات المنفذة ترقى بالقيمة الجمالية لملابس السهرة، وهل أفادت في الحصول على تصاميم جديدة مبتكرة، وتم عرض الموديلات المنفذة على المستهلكات لأبداء رأيهن في تلك الموديلات وكانت نتائج الأستبيان بعد التحليلات الأحصائية كالآتي:-

يتضح أن المتخصصين في مجال الملابس والنسيج قد رحبوا بهذه الفكرة لما أحدثتها هذه التقنية من الأرتقاء بجماليات ملابس السهرة، وأن المستهلكات قد أقبلن على تقنية التطريز بغرز الكروشية مع التطريز اليدوي في ملابس السهرة لما أحدثت هذه التقنية من الحصول على تصاميم جديدة في ملابس السهرة، كما أنهن أبدين سعادة بالغة للاهتمام بملابس السهرة ومحاولة الأرتقاء بها حتى يتم تدفق هذه الفكرة في السوق.

Paper received 26<sup>th</sup> of August 2015, accepted 14<sup>th</sup> of September 2015 published 1<sup>st</sup> of October 2015

### الأدوات المستخدمة في الكروشية :

#### • إبر الكروشية: Crochet Needles

إبر الكروشية تصنع من خامات مختلفة منها الصلب، العظم، البلاستيك، الألومنيوم، والخشب بأحجام مختلفة، إبر الكروشية عبارة عن عمود أسطواني يتراوح طولها من ١١-١٥ سم وينتهي أحد طرفيه بخطاف ويوجد جزء مبسط على بعد حوالي ٣ سم من طرف الخطاف ليسهل التحكم في مسك الإبرة (نانسي شرف- ٢٠٠٩م).

مقاسات الإبر: تختلف المقاسات تبعاً لمسك الخيط المستخدم، هناك نوعين من التقييم إما مقاسات بالحروف، أو مقاسات بالأرقام (غادة سعيد- ٢٠٠٩م).

#### • الخيوط المستخدمة: Yarns used

معظم أنواع الخيوط تستعمل في الكروشية من الجدول للخيوط الرفيعة إلى الخيوط الخام، وهناك دائماً في أستحداث أنواع جديدة من خيوط الغزل المصبوغ صباغة نباتية لأستخدامها في تنفيذ الكروشية، كما يستعمل خيط الكتان الرفيع، الدوبارة، وتستعمل أيضاً الخيوط القطنية، الخيوط الصوفية، الخيوط الحريرية البيضاء والملونة، والخيوط الصناعية (ثريا عبد الرسول- ٢٠٠٥م) يتوقف نوع الخيط المستعمل تبعاً للغرض من أستعماله وحسب القطعة المراد تنفيذها (فتيحة غيث- ٢٠٠٩م).

#### القيمة الجمالية:

#### • القيم:

سلوكيات الأشياء تبعاً لما تمثله هذه السلوكيات من جدوى في إشباع غايات أنسانية متطورة ومستهدفة، تؤكد أن الجمال حاجة ملحة ومطلب أساسي، فالإنسان لا يستطيع الأستغناء عن السكن والعدل والتقدم في حياته الاجتماعية، فهو أيضاً لا يستطيع الأستغناء عن الجمال كقيمة أنسانية.

والقيمة هي قدر الشيء وثمنه، مادياً كان أو معنوياً وهي تحديد أو وصف لشيء يشتمل على نوع واحد من الفائدة، والقيمة صفة هادفة وكامنة في الشيء (محمد نظمي- ١٩٨٤م).

### المقدمة Introduction:

الكروشية من الفنون اليدوية، عبارة عن نسيج متشابك من الخيط بعضه مع بعض بواسطة أبرة خطافية معينة، وتعتبر غرزة السلسلة هي غرزة البداية في جميع الغرز والأساس الذي يبنى عليه جميع غرز الكروشية، هو فن رائع سهل التعلم، ممتع ويساعد ذوى الرغبة والمهارة على صنع العديد من المشغولات اليدوية الراقية الرائعة، مثل الملابس، ديكورات المنزل، الأكسسوارات، المفارش، الأغطية، السجاد (نادية إبراهيم- ٢٠٠٨م)، ويعرف الكروشية أيضاً بأنه إحدى طرق شغل الإبرة، حيث يتكون من عراوى متشابكة بعضها مع بعض بواسطة إبر الكروشية (عنايات المهدي- ٢٠٠٧م).

إن الشغل اليدوي أعلى سعراً وأعلى قيمة من صنع الآله وقد حصل على مكانه خاصة في جميع البلدان، وهو يمثل عائداً اقتصادياً كبيراً لمن يهتم بمثل هذه الفنون، وكثير من الدول المتقدمة تهتم بأكساب المعاقين بمثل هذه الفنون لإكسابهم مهارة شغل الكروشية وبذلك تجعل منهم أفراداً منتجة (نرمين سعيد - ٢٠٠٨م).

قد يسهم الكروشية في حل مشكلة البطالة وهي من المشكلات التي تهدد الشباب، فيمكن بأقل تكلفة، جهد أن تقوم مجموعة من الشباب بعمل مشروع منتج لأشغال الكروشية يمثل عائداً مادياً تمكنهم من الأعتداع على أنفسهم، كما أنها طريقة لأستغلال وقت الفراغ للشباب، (غادة سعيد - ٢٠٠٩م).

#### أنواع الكروشية:

هناك أنواع متعددة من غرز الكروشية وتعتبر غرزة السلسلة الأساس في جميع هذه الأنواع، والأختلاف في الشكل النهائي للكروشية ينتج عن طريق أستخدام الإبرة، أسلوب عمل الغرزة، نوع الخيط (عنايات مهدي- ٢٠٠٨م):

الكروشية العادي crochet، كروشية التونسي Tunisian file crochet، كروشية الدانتيل lace crochet، كروشية الفيلية file crochet.

**القيمة الجمالية:**

هي ما يحتويه العمل الفني من سمات وعناصر جمالية تميزه عن غيره نتيجة لاستخدام الوسائل والطرق الفنية التي تبرز الناحية الجمالية.

**أنواع القيم:****عناصر التصميم الجيد:-****أولا: القيمة الجمالية :-**

يقصد بها القيمة التي يسعى إليها الفنان في أعماله، وتكمن في وحدة بناء القطع والأرتباط الوثيق لجميع عناصرها معا.

ثانيا: الملاءمة الوظيفية :-

القيمة الوظيفية من العوامل المساعدة على نجاح التصميم وملاءمته للغرض الذي صمم من أجله، والعلاقة بين جماليات الشكل والوظيفة متبادلة فإن قيمة الأشياء الجمالية لا تنفصل عن وظيفتها أو فائدتها.

ثالثا: العوامل التكنيكية(الخامات- التقنيات- الأدوات):

فالاختيار الأمثل للخامة يعتبر البداية لبناء شكل التصميم، والأداة التي تلعب دورا مهما في تحول فكرة الفنان لتصبح شيئا ملموسا للرأى، ويجب التعرف على طبيعة الخامة وما تتطلبه من تقنيات خاصة، فعملية التقنية تعد من العوامل الهامة المؤثرة في التصميم، كذلك من الطبيعي عند استخدام الخامة استخدام وسائل وأدوات خاصة بها.

**رابعا: العوامل الاقتصادية :**

ويقصد بها تقدير القيمة المالية الخاصة بتكلفة أى عمل فنى، حيث تعتبر التكلفة الاقتصادية من العوامل الهامة التي يجب أن يضعها الفنان في اعتباره إلى جانب العوامل الأخرى مثل تحديد العمل الفنى المراد صنعه - تحديد أساليب التنفيذ المناسبة - تحديد تكاليف التنفيذ (نجاحة سالم باوزير- ١٩٩٨م)، (محمد نظمي-١٩٨٤م).

**تصنيفات ملابس السهرة :****١ - ملابس الحفلات الرسمية formal**

الفساتين الأسود اللون مع قطعة من الأكسسوار من أجمل الأشكال التي ترتدى في الحفلات الرسمية(إيهاب فاضل-٢٠٠١م).

**٢ - ملابس العشاء : dinner wear**

هي أزياء أقل تعقيدا في تفصيلاتها من ملابس الحفلات الرسمية ويفضل أن تكون طويلة ومن الساتان، والقماش يكون مطرزا، والألوان يجب أن تكون حيوية أنيقة (روبرت سكوت -١٩٨٠ م).

**٣ - ملابس السهرات والمناسبات الخاصة : Special****evening wear**

هي الملابس التي ترتدى في الأفراح وأعياد الميلاد والمناسبات الخاصة، لذلك تلجأ المرأة إلى استخدام كل الوسائل لتبدو أكثر جمالا وأناقة (نجاحة باوزير-٢٠٠٢م).

من أهم سمات ملابس السهرة :-

• التصميمات الراقية المتنوعة .

• الأندالية في الخامة.

• تختلف أطوالها على حسب الموضة.

• القماش لامعا وبراق وذات نقوش وألوان زاهية.

• يزركش بالتطريز والريش والدانتيل.

تكمل ملابس السهرة بأكسسوارات خاصة كالحقائب، والأحذية المطرزة والمرصعة بالؤلؤ، وحسب الموضة السائدة أيضا(أحمد رشدان-فتح الباب عبد الحميد-٢٠٠٢م).

**الخواص الوظيفية لملابس السهرة:**

- خواص مرتبطة بجودة التصميم: يتميز التصميم بالشكل الغير مألوف ويتمشى مع الموضة مع مراعاة أسس وعناصر التصميم.

- خواص جمالية للاقمشة: تتميز الأقمشة بالألوان البراقة اللامعة، الشفافة، والأقمشة الفاخرة التي تتسم بالأنسداد،

ويجب أن يتناسب مع التصميم ويتوافق مع الموضة.

- خواص مرتبطة بجودة الأداء: يجب أن تكون الألوان أكثر ثباتا للضوء وتحقق الحرية في الحركة (عليه عابدين-٢٠٠٢م).

**الخامات التي تستخدم في تنفيذ ملابس السهرة:**

**أولا: الأقمشة المستخدمة في ملابس السهرة:-**

**١ - الدانتيل: lace**

هو قماش ينتج يدويا أو آليا وذو زخارف عديدة (نجاحة باوزير-٢٠٠١م)، ويكون منقوش بورود وأزهار مطرزة وهي في حد ذاتها مصدر ألهم للمصمم.

**٢ - الأقمشة اللامعة (الساتان) : bright fabrics**

عبارة عن قماش يعطى الأحساس بالنعومة والمعان الشديد، تحتاج الى عناية خاصة وأكثر هذه الأقمشة شهرة هي الساتان والتفتاه، ومن أنواع الأقمشة الساتان دوشيس-الساتان المنزلق-الساتان الظهر-الساتان المجهز بظهر الكريب.

**٣ - الأقمشة الحريرية: Silk fabrics**

القماش الحريري هو قماش ناعم أملس لامع له مظهر الحريري الطبيعي ويتميز بخفة الوزن(إيهاب فاضل-٢٠٠١م)..

**٤ - الأقمشة الشفافة: Translucent fabrics**

من هذه الأقمشة أقمشة الشيفون-أقمشة الجورجيت-أقمشة التل-كرب دى شين-الأورجانزا-أقمشة الكريب جورجيت(ليلي فدا-٢٠٠٦م).

**٥ - الأقمشة الوبرية Velvet fabrics**

وهي من المنسوجات التي يوجد بها ثلاث مجموعات من الخيوط لتكون الوبرة ومنها نوعان (قطيفة من السداء - قطيفة من اللحمه).

**٦ - الأقمشة الجرسية Jersey fabrics**

هو قماش تريكو الغرزة العادية في الوجه والغرزة العكسية في الظهر وهي تعطي تأثيرا جيدا لملابس السهرة(لطيفة باراك-٢٠٠٤م).

**٧ - الأقمشة ذات المطاطية Elastic Fabrics**

هي الأقمشة التي تتميز بقابليتها للأستطالة وهي إما منسوجة او تريكو.

**٨ - الأقمشة المطرزة: Embroidery fabrics**

يوجد أشكال لا نهائية من الأقمشة المطرزة تختلف حسب نوع القماش المستخدم، كما تختلف تبعا للخامات المستخدمة في التطريز مثل الخرز- الترتز- جالونات.....(نجوى شكرى-٢٠٠٩م).

**ثانيا:خيوط الحياكة**

تعتبر خيوط الحياكة من المستلزمات الأساسية المؤثرة على جودة الملابس النهائية، لما لها من تأثير مباشر على قوة احتمال الملابس بعد أنتاجها فهي العامل الوحيد لربط الأجزاء المكونة للقطع مع بعضها. ونظرا لأهمية خيط الحياكة يجب التعرف على كيفية اختيار الخيط الملائم للقطعة الملابس المراد أنتاجها ومن النقاط الواجب مراعاتها نوع الخيط - نمرة الخيط - التجهيز النهائي للخيط - المتانة والمطاطية(إيهاب فاضل-٢٠٠١م).

**خامات ثانوية (مساعدة)****- المكملات المتصلة:-**

وهو كل ما يضاف الى الملابس بغرض وظيفي أو للزينة ويؤدى الى رفع قيمة الموديل ويكسبه رونقا وبهاء، ومن أهم المكملات المتصلة السوست، الكباشين، الأزرار، الأحزمة، الخطاف، النايلون، الجالون، الشراشيب، الدانتيل، الكرايش، البيه، الكف، الأبليك، الريش، التطريز. (نادية خليل-٢٠٠١م)، (لين شبارود-غادة رمضان-٢٠٠١م).

**- المكملات المنفصلة:-**

المكمل المنفصل الذي يمكن وضعه وخلعه، ومن هذه المكملات حقائب اليد، الأحزمة، القفازات، الإيشاربات، أربطة العنق،

التساؤلات الآتية:

- هل أسهمت غرز الكروشية المنتجة مع الخرز والتطريز اليدوي على الأرتقاء بالنواحي الجمالية لملابس السهرة؟
- هل استخدام التطريز بغرز الكروشية مع الخرز والتطريز اليدوي على ملابس السهرة عمل على خلق تصميمات جديدة وحديثة و متمشية مع الموضة؟

### أهداف البحث Objectives:

- التجديد في ملابس السهرة للسيدات بخلق تصميمات جديدة مبتكرة من خلال اضافة التطريز بغرز الكروشية مع التطريز اليدوي على ملابس السهرة.

### منهج البحث Methodology:

سعى البحث إلى تحقيق هدف البحث بتوفير دراسة وصفية تحليلية مع تطبيقات عملية أسهمت في تحديد أهم السمات المميزة لملابس السهرة، تصنيفات ملابس السهرة، الخامات المستخدمة في تنفيذ ملابس السهرة، أهمية الكروشية، الخامات المستخدمة في تنفيذ الكروشية، أنواع الغرز الكروشية، ومن خلال أيضا تجميع الدراسات السابقة الخاصة بملابس السهرة وما تم التوصل إليه، وتمثلت الأعمال التطبيقية في مجموعة الموديلات المنفذة لملابس السهرة التي تم اقتراحها، تقييم التصميمات من خلال أدوات الدراسة التي ضمت:

1. استمارة تحكيم خاصة للمتخصصين في مجال الملابس والنسيج، لعرض الموديلات المنفذة عليهم للتحقق من كون هذه الموديلات ترتقى بالنواحي الجمالية لملابس السهرة من عدمها.
2. استمارة تحكيم خاصة للمستهلكات لإبداء رأيهن في تلك الموديلات المنفذة، للتحقق من قدرة هذه الموديلات على التجديد لملابس السهرة، الحصول على تصميمات جديدة مبتكرة، وتم صياغة الفروض التالية للتحقق من قدرة البحث على الوصول إلى تحقيق واضح وبشكل علمي لكل من أهداف وتساؤلات البحث.

### فروض البحث Hypothesis:

- وجود دلالة معنوية بين استخدام التطريز بغرز الكروشية وبين الأرتقاء بالنواحي الجمالية لملابس السهرة للسيدات وفقا لأراء المتخصصين.
- وجود دلالة معنوية بين استخدام التطريز بغرز الكروشية وبين الحدائة والأبتكار في ملابس السهرة للسيدات وفقا لأراء المستهلكات.

### التطبيقات Applications:

الكثير من السيدات يفضلن الظهور في الأماكن العامة والحفلات الخاصة بشكل ملفت للانتباه، مع بعض من التمييز والأفراد في ملابس السهرة، هذه النوعية من الأقمشة باهظة الثمن لرقى الخامات المصنوع منها الملابس، وطبيعة التطريز.....لهذا اقتصر البحث الحدائة والأبتكار في شكل ملابس السهرة وذلك بغرض الحصول على تصميمات جديدة وحديثة متمشية مع الموضة من خلال إدخال تقنية جديدة ومتطورة من تقنيات التطريز على ملابس السهرة وهي التطريز باستخدام غرز الكروشية مع التطريز اليدوي لتضفي الرقى والحدائة على ملابس السهرة وخلق تصميمات جديدة متطورة وذلك من خلال تقديم تصميمات تصلح لملابس السهرة، وتلك التصميمات المقترحة عددها (3 تصميمات) تم رسمها كأسكتشات وتنفيذها من أقمشة تصلح لملابس السهرة، بعد ذلك تم عمل غرز من الكروشية مع التطريز اليدوي لكل موديل، و تثبيت هذه الغرز على الموديلات المنفذة.

الخلي، الشال، الجوارب، الأحذية (أسلام عبدالمنعم، وآخرون- ٢٠٠٩م).

**التطريز:** يعد أحد الفنون الرائعة المرتبطة بمجال الملابس، بل من أكثرها أنتشارا في العالم، ومن الفنون المحببة لدى الكثيرين ويقوم البعض بأدائه لمجرد التسلية وشغل وقت الفراغ، أو عمل أشياء ناعمة مثل الستائر والملابس والمفروشات بأنواعها، ويمكن ان يمثل مصدرا مناسبيا للدخل في صورة مشاريع صغيرة او مصانع كبيرة ، ويمكن تنفيذه يدويا، او بواسطة الماكينات الحديثة على الأقمشة بكل أنواعها قطنية، حريرية، صوفية، وكتانية، كذلك يمكن تنفيذه على الجلود الطبيعية والصناعية.

والتطريز تعبير عن الأحساس بالجمال، هو الأداة الأساسية للتعبير عن الفكرة التي يريدها الفنان فاهو لديه المئات من التركيبات لبناء عمله الفني في أزهى صورة، ويستخدم التطريز لزخرفة الملابس والمكملات نفسها فهو ليس مجرد غرز تحاك حول خطوط التصميم، انما هي فرصة للتجريب مع اللون والملبس والغرز، أو جميع الأساليب التقنية كما أنها تعكس فكرة معينة لموضة ما.

وقامت دراسة (ليلي فدا-٢٠٠٦م) بإجراء تعديلات لملابس السهرة الغير محتشمة الموجودة بالأسواق محاولة لجعل هذه الملابس تلائم وتتفق مع الضوابط الشرعية للباس المراه.

وأهتمت دراسة(الهام سفيان-٢٠٠٩م) بدراسة فكرة ملابس السهرة للسيدات من خلال بعض المؤثرات الجديدة مثل المرئيات الثقافية والبيئية والفنية، وإنه لا يمكن عمل ملابس واحد يتطابق مع العدد اللانهائي من الأجسام البشرية.

وأكدت دراسة (لمياء حسن-٢٠٠٩م) على تأثير تقنيات التطريز الألى على مظهرية أقمشة الساتان، التغلب على العيوب الفنية الحدائة أثناء التطريز الألى على أقمشة الساتان التي تستخدم لملابس السهرة.

ونكرت دراسة (أمل عبد السميع-٢٠١١م) أن عالم البحار من أهم المصادر الغنية لمصمم الأزياء، لهذا كان لزاما على مصمم الأزياء أن يثري تصميم أزياء السهرة بمرجانيات البحر الأحمر للحصول على تصميم ملبسي جديد.

وأهتمت دراسة (إيهاب فاضل، رانيا زكي ٢٠١١م) بالإستفادة من تقنيات الحاسب المتعددة في تصميم وطباعة ملابس السهرة سابقة التشكيل والمتأثرة بفن الخداع البصري، كيفية الإستفادة من الجمع بين أربعة محاور رئيسية ألا وهي (التصميم، فن التشكيل على المانيكان، فن الخداع البصري من المدرسة التجريدية، بخلاف تقنيات الحاسب المتعددة)لعمل تصميمات تصلح لملابس السهرة .

وتوصلت دراسة (أماني عبد المنعم السيد-٢٠١١م): إلى أن أهم الأعمال التي تفضل المبحوثات المتعطلات العمل والالتحاق بها هي: مشروع للخياطة، التريكو، الكروشيه (٦٧,٦%)، وأى عمل مناسب لها أو للمؤهل (٤٨,٥%)، والتدريس (٢٧,٩%)، ووظيفة حكومية (٢٢,١%)، وعاملة في مصنع (٢٠,٦%)، وبانعة في محل (١٦,٢%)، وعاملة زراعية (٥,٩%).

حاولت دراسة (عادة السيد-٢٠١٢م) إلقاء الضوء على إمكانية الاستفادة من جماليات فن الكروشية اليدوي، التريكو الألى، والتطريز الألى لإثراء القيم الجمالية لملابس أطفال مرحلة الطفولة الوسطى

ونجد دراسة (نجلاء محمد-٢٠١٣م): هدفت إلى أستثمار الإمكانيات الجمالية لفن الكروشية في تقديم أفكار تصميمية لإنتاج المعلقات برؤية معاصرة، وتوصلت إلى أن التصميمات المنفذة قد حققت التميز والفردية وإنها تعد إضافة في مجال الكروشية.

وهكذا تؤكد مما سبق يمكن الخلوص بأن مشكلة الدراسة الحالية تكمن في الحصول على تصميمات جديدة متطورة بدمج غرز الكروشية مع الخرز والتطريز اليدوي .الأمر الذي يسوقنا إلى



عدد خيوط السداء: ٣٢ سداء/السم  
عدد خيوط اللحمية: ٣٢ لحمه/السم  
تقنية التطريز المستخدمة: تطريز بالكروشية لونه من نفس لون الموديل - خرز من نفس لون الموديل.  
توصيف التصميم: لونه طوبى بلوزة من الساتان دشيس الطوبى، الكم طويل عليه شرائط مطرزة بغرز الكروشية والخرز بنفس اللون، من الأمام شرائط من شغل الكروشية مع الخرز مثبتة بشكل قصة برنيسيس، من الجانبين شريط صغير من غرز الكروشية مع الخرز، الجونلة خط مستقيم، مثبت عليها شرائط من غرز الكروشية مع الخرز بطول الجونلة على الجانبين .

### النموذج التصميمي الثالث:



خلف

امام

التصميم المنفذ بعد اضافة تقنيات التطريز

نوع الخامة المستخدمة: بولى أستر ١٠٠ % - تل تم تنفيذ تقنيات التطريز عليه .  
التركيب النسجي: أطلس.

عدد خيوط السداء: ٤٤ سداء/السم

عدد خيوط اللحمية: ٣٤ لحمه/السم

تقنية التطريز المستخدمة: تطريز بالكروشية لونه فيروزى - خرز وفصوص فيروزى.

توصيف التصميم: فستان لونه فيروزى، كب بدون أكمام ومن أول الكب حتى حردة السبرينا من الأمام تم عمل غرز من الكروشية بنفس لون الفستان، من حردة السبرينا حتى الرقبة فى الأمام مكمل بشغل من الكروشية على شكل وردتين مع تطعيم الغرز بالخرز بنفس لون الفستان، من الخلف على شكل (V)، من الوسط نازل ثلاث طبقات من الشيفون الفيروزى، الأصفر، البمبى، طبقة الفيروزى على هيئة كروازيه (أمام كامل) اطرافه مثبت عليها غرز من الكروشية مع التطريز اليدوى، ووردات مع التطريز اليدوى موزعة على الفستان أمام وخلف.

### النتائج Results:

#### الصدق والثبات

يقصد بصدق استبيان المتخصصين قدرة الاستبيان على قياس ما وضع لقياسه .

#### صدق الاتساق الداخلي :

حساب معاملات الارتباط بين الدرجة الكلية لكل محور من محاور الاستبيان والدرجة الكلية للاستبيان .

الصدق باستخدام الاتساق الداخلي بين الدرجة الكلية لكل محور والدرجة الكلية للاستبيان :

تم حساب الصدق باستخدام الاتساق الداخلي وذلك بحساب معامل

### النموذج التصميمي الأول:



خلف

امام

التصميم بدون اضافة تقنيات التطريز.

نوع الخامة المستخدمة: بولى أستر ١٠٠ % - تل تم تنفيذ تقنيات التطريز عليه .

التركيب النسجي: أطلس.

عدد خيوط السداء: ٣٩ سداء/السم

عدد خيوط اللحمية: ٢٢ لحمه/السم

تقنية التطريز المستخدمة: التطريز بالكروشية لونه بنى - تطريز بخرج النجف بنى اللون.

توصيف التصميم: لونه بنى بلوزة طبقتان من التل البنى والساتان البنى الكم طويل، فى نهايته تطريز بغرز الكروشية مع خرج النجف، فتحة ديكولتية دائرية، قصة على الصدر بشكل بيضاوى تصل حتى منطقة الصدر وهى مطرزة بغرز الكروشية مع التطريز اليدوى على خامة التل البنى، من الخلف قصة بطول البلوزة مطرزة بالكروشية على التل البنى، اما الجونلة فهى طبقتان من التل البنى والساتان البنى، عليها من أسفل وحدات مطرزة بغرز الكروشية مع خرج النجف من أسفل إلى أعلا على شكل مثلث.

### النموذج التصميمي الثانى:



التصميم المنفذ بعد اضافة تقنيات التطريز

التصميم المنفذ بدون اضافة تقنيات التطريز.

نوع الخامة المستخدمة: بولى أستر ١٠٠ % - تل تم تنفيذ تقنيات التطريز عليه .

التركيب النسجي: أطلس.

٠,٠٥	٠,٦٣٧	-٥
٠,٠١	٠,٨١٣	-٦
٠,٠١	٠,٩٣٣	-٧
٠,٠١	٠,٧٦٢	-٨
٠,٠٥	٠,٦٠٥	-٩
٠,٠١	٠,٩٠٠	-١٠
٠,٠٥	٠,٦٤٠	-١١
٠,٠١	٠,٨٤١	-١٢

يتضح من الجدول أن معاملات الارتباط كلها دالة عند مستوى (٠,٠١ - ٠,٠٥) لاقتربها من الواحد الصحيح مما يدل على صدق وتجانس عبارات الاستبيان .

جدول (٤) قيم معامل الثبات للاستبيان

التجزئة النصفية	معامل الفا	ثبات الاستبيان ككل
٠,٩٠٠ - ٠,٨١٧	٠,٨٦٤	

يتضح من الجدول السابق أن جميع قيم معاملات الثبات : معامل الفا ، التجزئة النصفية ، دالة عند مستوى ٠,٠١ مما يدل على ثبات الاستبيان .

### اثبات الفروض:

#### الفرض الأول:

وجود دلالة معنوية بين استخدام التطريز بغرز الكروشية مع التطريز اليدوي وبين الارتقاء بالنواحي الجمالية لملابس السهرة للسيدات وفقا لأراء المتخصصين.

وللتحقق من هذا الفرض تم حساب تحليل التباين لمتوسط درجات التصميمات الثلاث المنفذة لملابس السهرة باستخدام التطريز بغرز الكروشية مع الخرز والتطريز اليدوي وبين الارتقاء بالنواحي الجمالية لملابس السهرة للسيدات وفقا لأراء المتخصصين والجدول التالي يوضح ذلك :

جدول (٥) تحليل التباين لمتوسط درجات التصميمات الثلاث المنفذة لملابس السهرة باستخدام التطريز بغرز الكروشية والتطريز اليدوي وبين الارتقاء بالنواحي الجمالية لملابس السهرة للسيدات وفقا لأراء المتخصصين

الدلالة	قيمة (ف)	درجات الحرية	متوسط المربعات	مجموع المربعات	بين المجموعات
٠,٠١ دال	٣٢,٤٦	٢	٧٥٧,٤٦	١٥١٤,٩٢	بين المجموعات
		٤٢	٢٣,٣٣	٩٨٠,٠٢	داخل المجموعات
		٤٤		٢٤٩٤,٩٤	المجموع

يتضح من جدول (٥) إن قيمة (ف) كانت (٣٢,٤٦٢) وهي قيمة دالة إحصائيا عند مستوى (٠,٠١) ، مما يدل على وجود دلالة معنوية بين استخدام التطريز بغرز الكروشية والتطريز اليدوي في التصميمات المنفذة لملابس السهرة وبين الارتقاء بالنواحي الجمالية لملابس السهرة للسيدات وفقا لأراء المتخصصين ، ولمعرفة اتجاه الدلالة تم تطبيق اختبار (ت) . T Test بين كل تصميمين علي حدة والجدول التالية توضح ذلك:

جدول (٦) الدلالة بين متوسط درجات التصميم الأول والتصميم الثاني

الدلالة	قيمة (ت)	درجات الحرية	العينة	الانحراف المعياري	المتوسط الحسابي	التصميم الأول
دال عند ٠,٠٥ لصالح التصميم الأول	٢,١٤٧	١٤	١٥	٣,٣٢٤	٢٨,٧٧٥	التصميم الأول
				٢,٠٠٦	٢٦,١١٥	التصميم الثاني

الارتباط (معامل ارتباط بيرسون) بين الدرجة الكلية لكل محور "عناصر التصميم ، أسس التصميم ، تحقيق القيم الجمالية للتصميمات المنفذة" والدرجة الكلية للاستبيان ، والجدول التالي يوضح ذلك :

جدول (١) قيم معاملات الارتباط بين الدرجة الكلية لكل محور والدرجة الكلية للاستبيان

المحاور	الارتباط	الدلالة
المحور الأول : عناصر التصميم	٠,٨٨٧	٠,٠١
المحور الثاني : أسس التصميم	٠,٩٢٥	٠,٠١
المحور الثالث : تحقيق القيم الجمالية للتصميمات المنفذة	٠,٧١١	٠,٠١

يتضح من الجدول أن معاملات الارتباط كلها دالة عند مستوى (٠,٠١) لاقتربها من الواحد الصحيح مما يدل على صدق وتجانس محاور الاستبيان .

### الثبات :

يقصد بالثبات reliability دقة الاختبار في القياس والملاحظة ، وعدم تناقضه مع نفسه ، واتساقه واطراده فيما يزودنا به من معلومات عن سلوك المفحوص ، وهو النسبة بين تباين الدرجة على المقياس التي تشير إلى الأداء الفعلي للمفحوص ، وتم حساب الثبات عن طريق :

#### ١- معامل الفا كرونباخ Alpha Cronbach

#### ٢- طريقة التجزئة النصفية Split-half

جدول (٢) قيم معامل الثبات لمحاور الاستبيان

المحاور	معامل الفا	التجزئة النصفية
المحور الأول : عناصر التصميم	٠,٧٧٦	٠,٨١٤ - ٠,٧٢٧
المحور الثاني : أسس التصميم	٠,٩٣٨	٠,٨٨٣ - ٠,٩٦٠
المحور الثالث : تحقيق القيم الجمالية للتصميمات المنفذة	٠,٨٩١	٠,٨٤٢ - ٠,٩٣١
ثبات الاستبيان ككل	٠,٨٤٠	٠,٨٨٣ - ٠,٧٩٢

يتضح من الجدول السابق أن جميع قيم معاملات الثبات : معامل الفا ، التجزئة النصفية ، دالة عند مستوى ٠,٠١ مما يدل على ثبات الاستبيان .

### صدق استبيان المستهلكات

صدق استبيان المستهلكات يقصد به قدرة الاستبيان على قياس ما وضع لقياسه .

### صدق الاتساق الداخلي :

تم حساب الصدق باستخدام الاتساق الداخلي وذلك بحساب معامل الارتباط (معامل ارتباط بيرسون) بين درجة كل عبارة والدرجة الكلية للاستبيان ، والجدول التالي يوضح ذلك :

جدول (٣) قيم معاملات الارتباط بين درجة كل عبارة والدرجة الكلية للاستبيان

م	الارتباط	الدلالة
١-	٠,٩٤٣	٠,٠١
٢-	٠,٨٢٧	٠,٠١
٣-	٠,٧٠٣	٠,٠١
٤-	٠,٩٥٢	٠,٠١

استخدام التطريز بغرز الكروشية مع التطريز اليدوي فالتصميم الأول كان أكثر ارتقاء بالنواحي الجمالية لملابس السهرة من التصميم الثاني .

يتضح من الجدول وجود دلالة معنوية بين التصميم الأول والتصميم الثاني ، حيث كانت قيمة (ت) ٢,١٤٧ وهي قيمة دالة إحصائية عند مستوى ٠,٠٥ لصالح التصميم الأول ، أي أن

جدول ( ٧ ) الدلالة بين متوسط درجات التصميم الأول والتصميم الثالث

الدلالة	قيمة ( ت )	درجات الحرية	العينة	الانحراف المعياري	المتوسط الحسابي	
دال عند ٠,٠١ لصالح التصميم الثالث	٩,٩٥٤	١٤	١٥	٣,٣٢٤	٢٨,٧٧٥	التصميم الأول
				٤,٣٥٩	٣٥,٠١٤	التصميم الثالث

استخدام التطريز بغرز الكروشية مع التطريز اليدوي فالتصميم الثالث كان أكثر ارتقاء بالنواحي الجمالية لملابس السهرة من التصميم الأول .

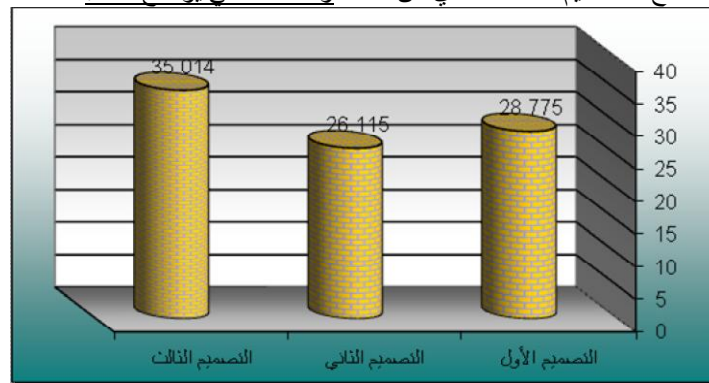
يتضح من الجدول وجود دلالة معنوية بين التصميم الأول والتصميم الثالث ، حيث كانت قيمة (ت) ٩,٩٥٤ وهي قيمة دالة إحصائية عند مستوى ٠,٠١ لصالح التصميم الثالث ، أي أن

جدول ( ٨ ) الدلالة بين متوسط درجات التصميم الثاني والتصميم الثالث

الدلالة	قيمة ( ت )	درجات الحرية	العينة	الانحراف المعياري	المتوسط الحسابي	
دال عند ٠,٠١ لصالح التصميم الثالث	١١,٠٢٨	١٤	١٥	٢,٠٠٦	٢٦,١١٥	التصميم الثاني
				٤,٣٥٩	٣٥,٠١٤	التصميم الثالث

التصميم الثالث كان أكثر ارتقاء بالنواحي الجمالية لملابس السهرة من التصميم الثاني .  
والشكل التالي يوضح ذلك :

يتضح من الجدول وجود دلالة معنوية بين التصميم الثاني والتصميم الثالث ، حيث كانت قيمة (ت) ١١,٠٢٨ وهي قيمة دالة إحصائية عند مستوى ٠,٠١ لصالح التصميم الثالث ، أي أن



شكل ( ٦ ) يوضح الدلالة بين التصميمات الثلاث المنفذة لملابس السهرة باستخدام التطريز بغرز الكروشية مع التطريز اليدوي وبين الارتقاء بالنواحي الجمالية لملابس السهرة للسيدات وفقاً لآراء المتخصصين

#### الفرض الثاني :

وجود دلالة معنوية بين استخدام التطريز بغرز الكروشية مع التطريز اليدوي وبين الحدائث والأبتكار في ملابس السهرة للسيدات وفقاً لآراء المستهلكات. وللتحقق من هذا الفرض تم حساب تحليل التباين لمتوسط درجات التصميمات الثلاث المنفذة لملابس السهرة باستخدام التطريز بغرز الكروشية مع التطريز اليدوي وبين الحدائث والأبتكار في ملابس السهرة للسيدات وفقاً لآراء المستهلكات والجدول التالي يوضح ذلك :

#### ومن النتائج السابقة يتضح أن:

القيام باستخدام تقنية التطريز بغرز الكروشية مع استخدام التطريز اليدوي على ملابس السهرة قد ساهمت في الارتقاء بجماليات ملابس السهرة وقد اتفق هذا مع ما توصلت إليه دراسة (غادة السيد-٢٠١٢م) من إمكانية الاستفادة من جمليات فن الكروشية اليدوي لإثراء النواحي الجمالية، وقد اختلفت الدراسة الحالية عن الدراسة السابقة في التوظيف فقد كانت الدراسة السابقة تخدم ملابس أطفال مرحلة الطفولة الوسطى بينما الدراسة الحالية كان هدفها ملابس السهرة.

جدول ( ٩ ) تحليل التباين لمتوسط درجات التصميمات الثلاث المنفذة لملابس السهرة باستخدام التطريز بغرز الكروشية مع التطريز اليدوي وبين الحدائث والأبتكار في ملابس السهرة للسيدات وفقاً لآراء المستهلكات.

الدلالة	قيمة ( ف )	درجات الحرية	متوسط المربعات	مجموع المربعات	
دال ٠,٠١	٤٢,٤٤٨	٢	١٤٧٠٠,٤٤٨	٢٩٤٠٠,٨٩٧	بين المجموعات
		٥٩٧	٣٤٦,٣١٣	٢٠٦٧٤٨,٦٦٣	داخل المجموعات
		٥٩٩		٢٣٦١٤٩,٥٦٠	المجموع

اليدوي في التصميمات المنفذة وبين الحدائث والأبتكار في ملابس السهرة للسيدات وفقاً لآراء المستهلكات ، ولمعرفة اتجاه الدلالة تم تطبيق اختبار (ت) T . Test بين كل تصميمين علي حدة

يتضح من جدول ( ٨ ) إن قيمة ( ف ) كانت (٤٢,٤٤٨) وهي قيمة دالة إحصائية عند مستوى (٠,٠١) ، مما يدل على وجود دلالة معنوية بين استخدام التطريز بغرز الكروشية مع التطريز

والجداول التالية توضح ذلك:

جدول ( ١٠ ) الدلالة بين متوسط درجات التصميم الأول والتصميم الثاني

الدلالة	قيمة ( ت )	درجات الحرية	العينة	الانحراف المعياري	المتوسط الحسابي	
التصميم الأول	١٠,١٢٠	١٩٩	٢٠٠	٢,٠٢١	٢٤,١١١	دال عند ٠,٠١ لصالح التصميم الثاني
التصميم الثاني				٣,٢٤٨	٣٣,٠٢٦	

استخدام التطريز بغرز الكروشية مع التطريز اليدوي فالتصميم الثاني كان أكثر في الحدائة والأبتكار وأكثر تماشيا مع الموضة لملايس السهرة من التصميم الأول .

يتضح من الجدول وجود دلالة معنوية بين التصميم الأول والتصميم الثاني ، حيث كانت قيمة (ت) ١٠,١٢٠ وهي قيمة دالة إحصائيا عند مستوي ٠,٠١ لصالح التصميم الثاني ، أي أن

جدول ( ١١ ) الدلالة بين متوسط درجات التصميم الأول والتصميم الثالث

الدلالة	قيمة ( ت )	درجات الحرية	العينة	الانحراف المعياري	المتوسط الحسابي	
التصميم الأول	٢,٣٣٦	١٩٩	٢٠٠	٢,٠٢١	٢٤,١١١	دال عند ٠,٠٥ لصالح التصميم الأول
التصميم الثالث				١,١٥٧	٢٢,٠٠٨	

استخدام التطريز بغرز الكروشية مع التطريز اليدوي فالتصميم الأول كان أكثر في الحدائة والأبتكار وأكثر تماشيا مع الموضة لملايس السهرة من التصميم الثالث .

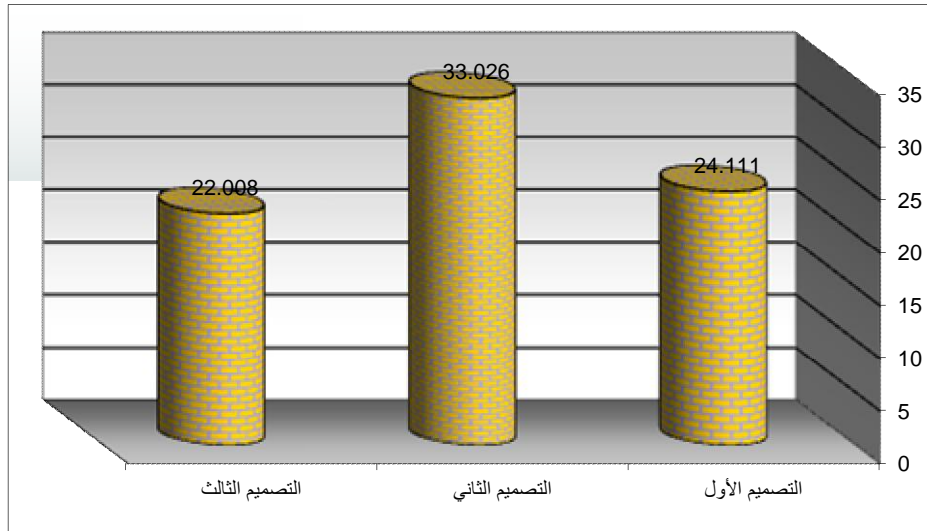
يتضح من الجدول وجود دلالة معنوية بين التصميم الأول والتصميم الثالث ، حيث كانت قيمة (ت) ٢,٣٣٦ وهي قيمة دالة إحصائيا عند مستوي ٠,٠٥ لصالح التصميم الأول ، أي أن

جدول ( ١٢ ) الدلالة بين متوسط درجات التصميم الثاني والتصميم الثالث

الدلالة	قيمة ( ت )	درجات الحرية	العينة	الانحراف المعياري	المتوسط الحسابي	
التصميم الثاني	١٢,٧٥٨	١٩٩	٢٠٠	٣,٢٤٨	٣٣,٠٢٦	دال عند ٠,٠١ لصالح التصميم الثاني
التصميم الثالث				١,١٥٧	٢٢,٠٠٨	

التصميم الثاني كان أكثر في الحدائة والأبتكار وأكثر تماشيا مع الموضة لملايس السهرة من التصميم الثالث .  
**والشكل التالي يوضح ذلك :**

يتضح من الجدول وجود دلالة معنوية بين التصميم الثاني والتصميم الثالث ، حيث كانت قيمة (ت) ١٢,٧٥٨ وهي قيمة دالة إحصائيا عند مستوي ٠,٠١ لصالح التصميم الثاني ، أي أن استخدام التطريز بغرز الكروشية مع التطريز اليدوي فالتصميم



شكل ( ٧ ) يوضح الدلالة بين التصميمات الثلاث المنفذة لملايس السهرة باستخدام التطريز بغرز الكروشية مع التطريز اليدوي وبين الحدائة والأبتكار في ملايس السهرة للسيدات وفقا لأراء المستهلكات

الإمكانات الجمالية لفن الكروشية في تقديم أفكار تصميمية جديدة، ولقد اختلفت الدراسة الحالية عن الدراسة السابقة في التوظيف (المنتج النهائي) حيث كان المنتج في الدراسة السابقة عبارة عن معلقات تم أنتاجها برؤية معاصرة بينما الدراسة الحالية المنتج النهائي (ملايس السهرة).

#### ومن النتائج السابقة يتضح أن:

القيام باستخدام تقنية التطريز بغرز الكروشية مع استخدام التطريز اليدوي على ملايس السهرة قد ساهم في الحدائة والأبتكار في ملايس السهرة والحصول على تصميمات جديدة وحديثة، وقد اتفق هذا مع ما توصلت إليه دراسة (نجلاء محمد-٢٠١٣م) في استثمار



المنصورة.

- إيهاب فاضل أبو موسى (٢٠٠١م): تصميم الأزياء والأسس العلمية والفنية المساهمة في بناء برامج الحاسب الآلي - الطبعة الأولى- دار الحسين- شبين الكوم.
- إيهاب فاضل أبو موسى-رانيا نبيل زكي (٢٠١١م): الإستفادة من تقنيات الحاسب المتعددة في تصميم وطباعة بعض ملابس السهرة سابقة التشكيل والمتأثرة بفن الخداع البصري- مجلة كلية الاقتصاد المنزلي-مجلد (٢٠) - العدد (٢) - جامعة المنوفية.
- ثريا عبد الرسول (٢٠٠٥م): الأشغال الفنية- دار أنس للطباعة- القاهرة.
- روبرت جيلام سكوت (١٩٨٠م): (أسس التصميم)-ترجمة محمد محمد يوسف -عبد الباقي محمد إبراهيم-مراجعة عبد العزيز محمد فهميم -الطبعة الثانية-دار النهضة -القاهرة.
- عليا عابدين(٢٠٠٢م):نظريات الابتكار في التصميم-الطبعة الأولى-دار الفكر العربي-القاهرة.
- عنايات المهدي (٢٠٠٧م): فن كروشية الفيلية- مكتبة بن سينا- القاهرة.
- عنايات المهدي (٢٠٠٨م): أكثر من ٥٠ هدية في الكروشية- دار المعارف- القاهرة.
- غادة عبد الفتاح عبد الرحمن السيد(٢٠١٢م): إثراء ألقية الجمالية لملابس الأطفال (المرحلة الوسطى) باستخدام التقنيات المختلفة-مجلة بحوث التربية النوعية - جامعة المنصورة -ع ٢٦- يوليو ٢٠١٢م.
- غادة محمد سعيد (٢٠٠٩م): فن الكروشية- دار المستقبل- القاهرة.
- فتحية غيث (٢٠٠٩م): فن الكروشية- الهيئة المصرية العامة- القاهرة.
- لطيفة محمد برك (٢٠٠٤م): مقدمة في أسس التصميم وتصنيع الملابس النسائية-الطبعة الخامسة-دار العلوم-المنصورة.
- لمياء حسن على حسن (٢٠٠٩م):تأثير تقنيات التطريز الآلي على مظهرية أقمشة الساتان - مجلة بحوث التربية النوعية- العدد(١٤)-جامعة المنصورة.
- ليلى عبد الغفار فدا(٢٠٠٦م):بت فضيلات المراه السعيدية في مدينة الرياض لملابس السهرة-مجلة كلية الاقتصاد المنزلي- جامعة حلوان-العدد(٢٢).
- لين شبارود- غادة رمضان (٢٠٠٤م):الأكسسوار-الطبعة الرابعة-الدار العربية للعلوم-القاهرة.
- محمد عبد العزيز نظمي (١٩٨٤م) -القيم الجمالية-دار المعارف.
- نادية إبراهيم (٢٠٠٨م): الكروشية في عمل الديكور- الأنجلو المصري- القاهرة.
- نادية خليل (٢٠٠١م): مكملات الملابس والأكسسوار من الأناقة والجمال-الطبعة الثانية - دار الفكر العربي-القاهرة.
- نانسي شرف (٢٠٠٩م): أنواع غرز الكروشية- المركز العربي للنشر- القاهرة.
- نبيل الحسيني(١٩٨٤م): الفن والتوافق الجمالي-مؤسسة الشرق للعلاقات العامة-عمان-الأردن.
- نجاة سالم باوزير (١٩٩٨م): لموضة وفن اختيار الملابس المناسب-دار الفكر العربي-١٩٩٨م.
- نجاة سالم باوزير (٢٠٠٢م):الموضة وفن اختيار الملابس-

جدول (١٣) تحليل التباين لمتوسط درجات التصميمات الثلاث المنفذة لملابس السهرة باستخدام التطريز بغرز الكروشية مع التطريز اليدوي وبين الارتقاء بجماليات ملابس السهرة للسيدات وفقا لأراء المتخصصين

الانحراف	المتوسط	
٣,٣٢٤	٢٨,٧٧٥	التصميم الأول
٢,٠٠٦	٢٦,١١٥	التصميم الثاني
٤,٣٥٩	٣٥,٠١٤	التصميم الثالث
	٣٢,٤٦٢	قيمة (ف)
	٠,٠١	الدلالة

جدول (١٤) تحليل التباين لمتوسط درجات التصميمات الثلاث المنفذة لملابس السهرة باستخدام التطريز بغرز الكروشية مع التطريز اليدوي وبين الابتكار والحداثة في ملابس السهرة للسيدات وفقا لأراء المستهلكات

الانحراف	المتوسط	
٢,٠٢١	٢٤,١١١	التصميم الأول
٣,٢٤٨	٣٣,٠٢٦	التصميم الثاني
١,١٥٧	٢٢,٠٠٨	التصميم الثالث
	٤٢,٤٤٨	قيمة (ف)
	٠,٠١	الدلالة

### المناقشة Discussion:

يتضح أن المتخصصين في مجال الملابس والنسيج قد رحبوا بهذه الفكرة لما أحدثته هذه التقنية من الارتقاء بجماليات ملابس السهرة، حيث أظهر التحليل الأحصائي وجود دلالة معنوية بين التصميمات المنفذة بتلك التقنية (التطريز بغرز الكروشية مع التطريز اليدوي) وبين الارتقاء بالقيمة الجمالية لملابس السهرة، وجاء مكملا لهذا رأى المستهلكات فقد أقبِلن على تقنية التطريز بغرز الكروشية مع التطريز اليدوي في ملابس السهرة لما أحدثته هذه التقنية من الحداثة والابتكار في ملابس السهرة وايضا التجديد في شكل الموديلات المنفذة حيث أظهر التحليل الأحصائي وجود دلالة معنوية بين التصميمات المنفذة بتلك التقنية (التطريز بغرز الكروشية مع التطريز اليدوي) وبين الابتكار والحداثة من حيث الحصول على تصميمات جديدة لملابس السهرة بالنسبة لرأى المستهلكات.

### المرجع:

- أحمد حافظ رشدان -فتح الباب عبد الحليم (٢٠٠٢م):التصميم في الفن التشكيلي -الطبعة الأولى-عالم الكتب-دار المعارف.
- أسلام عبد المنعم عبد الله حسين -وأخرون (٢٠٠٩م): إمكانية الاستفادة من الخواص الحريرية للأقمشة الصناعية في إثراء القيم الجمالية والفنية في مجال مكملات الملابس-مجلة البحوث-كلية الاقتصاد المنزلي-جامعة المنوفية-مجلد (١٩)-عدد (٣).
- إلهام نفيس سفيان (٢٠٠٩م):قابلية توظيف الخط العربي كخاصية فنية وكمدخل لإثراء جملاليات ملابس السهرة للسيدات-مجلد (١٣)-مجلة بحوث التربية النوعية-جامعة المنصورة.
- أماني عبد المنعم السيد (٢٠١١م): دراسة الحالة العملية للفنيات الريفيات في بعض قرى محافظتي الاسكندرية والبحيرة- Journal of Agricultural and environmental sciences -مجلد (١٠)-العدد (٢)- أغسطس.
- أمل عبد السميع (٢٠١١م) الاستفادة من بعض الشعب المرجانية للبحر الأحمر في إثراء التصميم الزخرفي لفساتين السهرة- مجلة بحوث التربية النوعية-العدد (٢٣)- جامعة





(تطوره-عناصره-اسسه-أساليبه-تقنياته المعاصرة)-الطبعة الثانية-دار الفكر العربي.  
• نرمين سعيد (٢٠٠٨م): أصول الكروشية -المركز العربي للنشر- القاهرة.

الطبعة الثانية-دار الفكر العربي- القاهرة.  
• نجلاء محمد أحمد ماضى (٢٠١٣م):الأستفادة من الإمكانيات الجمالية لفن الكروشية في تصميم وتنفيذ المعلقات برؤية معاصرة-مجلة بحوث التربية النوعية - جامعة المنصورة- المجلد (٣٢)- العدد (٢) - أكتوبر.  
• نجوى شكرى محمد مؤمن(٢٠٠٩م):التشكيل على المانيكان